

КИРОВСКАЯ ГОРОДСКАЯ ДУМА

РЕШЕНИЕ

от 27 августа 2008 года № 19/41

Об утверждении правил внешнего благоустройства
в муниципальном образовании "Город Киров"

(с изменениями на 20 июня 2018 года)

Документ с изменениями, внесенными:

[решением Кировской городской Думы от 29.04.2009 № 28/12](#)
[решением Кировской городской Думы от 27.10.2009 № 34/6](#)
[решением Кировской городской Думы от 31.03.2010 № 39/7](#)
[решением Кировской городской Думы от 25.02.2011 № 49/2](#)
[решением Кировской городской Думы от 01.07.2011 № 53/10](#)
[решением Кировской городской Думы от 30.11.2011 № 57/10](#)
[решением Кировской городской Думы от 21.12.2011 № 59/1](#)
[решением Кировской городской Думы от 25.01.2012 № 60/2](#)
[решением Кировской городской Думы от 29.08.2012 № 5/8](#)
[решением Кировской городской Думы от 31.10.2012 № 7/3](#)
[решением Кировской городской Думы от 21.12.2012 № 9/3](#)
[решением Кировской городской Думы от 30.10.2013 № 19/1](#)
[решением Кировской городской Думы от 27.06.2014 № 27/6](#)
[решением Кировской городской Думы от 30.09.2014 № 29/9](#)
[решением Кировской городской Думы от 25.02.2015 № 34/6](#)
[решением Кировской городской Думы от 29.07.2015 № 39/11](#)
[решением Кировской городской Думы от 25.09.2015 № 40/9](#)
[решением Кировской городской Думы от 23.12.2015 № 43/3](#)
[решением Кировской городской Думы от 26.02.2016 № 44/6](#)
[решением Кировской городской Думы от 25.05.2016 № 47/5](#)
[решением Кировской городской Думы от 29.06.2016 № 48/4](#)
[решением Кировской городской Думы от 29.03.2017 № 56/5](#)
[решением Кировской городской Думы от 20.06.2017 № 59/8](#)
[решением Кировской городской Думы от 31.10.2017 № 2/5](#)
[решением Кировской городской Думы от 20.06.2018 № 10/3](#)

В соответствии с [Федеральным законом от 06.10.2003 № 131-ФЗ "Об общих принципах организации местного самоуправления в РФ"](#) и [Уставом муниципального образования "Город Киров"](#) Кировская городская Дума

решила:

1. Утвердить "Правила внешнего благоустройства в муниципальном образовании "Город Киров". Прилагаются.
2. Считать утратившими силу Правила внешнего благоустройства, соблюдения чистоты и порядка в муниципальном образовании "Город Киров", утвержденные [решением Кировской городской Думы от 26.05.2004 № 27/3](#).
3. Опубликовать настоящее решение в газете "Кировская правда" и Бюллетене правовых актов органов местного самоуправления муниципального образования "Город Киров".

Глава
города Кирова
В.В.Быков

**ПРАВИЛА ВНЕШНЕГО БЛАГОУСТРОЙСТВА В
МУНИЦИПАЛЬНОМ ОБРАЗОВАНИИ"ГОРОД
КИРОВ"**

УТВЕРЖДЕНЫ

решением Кировской городской Думы от 27.08.2008 № 19/41
(с изменениями, внесенными решениями Кировской городской
Думы [от 29.04.2009 № 28/12](#), [от 27.10.2009 № 34/6](#),
[от 31.03.2010 № 39/7](#))

**ПРАВИЛА
ВНЕШНЕГО БЛАГОУСТРОЙСТВА В МУНИЦИПАЛЬНОМ
ОБРАЗОВАНИИ "ГОРОД КИРОВ"**

1. Общие положения

1.1. Настоящие Правила разработаны в соответствии с законодательством Российской Федерации, Министерства строительства и жилищно-коммунального хозяйства Российской Федерации от 13.04.2017 № 711/пр "Об утверждении методических рекомендаций для подготовки правил благоустройства территорий поселений, городских округов, внутригородских районов", законами и иными правовыми актами Кировской области, муниципального образования "Город Киров", муниципальными правовыми актами.

Настоящие Правила устанавливают на основе законодательства Российской Федерации и иных нормативных правовых актов Российской Федерации, а также нормативных правовых актов Кировской области требования к благоустройству и элементам благоустройства территории муниципального образования "Город Киров", перечень мероприятий по благоустройству территории муниципального образования "Город Киров", порядок и периодичность их проведения.

Требования настоящих Правил в отношении рекламных конструкций и рекламы применяются в части, не противоречащей нормам Федерального закона от 13.03.2006 № 38-ФЗ "О рекламе", а также принятым в соответствии с указанным Федеральным законом иным федеральным законам, нормативным правовым актам Президента Российской Федерации, нормативным правовым актам Правительства Российской Федерации по вопросам, возникающим в процессе производства, размещения и распространения рекламы.

(п. 1.1 с изменениями, внесенными [решением Кировской городской Думы от 31.10.2017 № 2/5](#), [от 20.06.2018 № 10/3](#))

1.2. Требования настоящих Правил являются обязательными для исполнения всеми физическими и юридическими лицами на территории муниципального образования "Город Киров".

1.3. Правовые акты, в том числе ведомственные, регулирующие вопросы благоустройства города, не должны противоречить требованиям настоящих Правил.

1.4. Контроль за выполнением требований Правил осуществляет администрация города Кирова (ее отраслевые (функциональные) и территориальные органы в пределах своей компетенции).

(п. 1.4 с изменениями, внесенными [решением Кировской городской Думы от 31.10.2017 № 2/5](#))

2. Основные понятия

В настоящих Правилах используются следующие основные понятия:

внешний облик города - архитектурно-художественное и санитарно-техническое состояние зданий, сооружений, объектов благоустройства, малых архитектурных форм, а также территорий, свободных от застройки;

благоустройство территории - деятельность по реализации комплекса мероприятий, установленного Правилами, направленная на обеспечение и повышение комфортности условий проживания граждан, по поддержанию и улучшению санитарного и эстетического состояния территории муниципального образования, по содержанию территорий населенных пунктов и расположенных на таких территориях объектов, в том числе территорий общего пользования, земельных участков, зданий, строений, сооружений, прилегающих территорий;

малые архитектурные формы - переносные и переставные устройства и конструкции, имеющие различное функциональное назначение и соответствующие необходимому эстетическому уровню;

средство наружной информации - элемент благоустройства, выполняющий функцию информирования населения города, не содержащий информацию, являющуюся рекламой, и соответствующий требованиям, установленным разделом 12-1 Правил;

временные сооружения - объекты с кратковременным сроком эксплуатации, не являющиеся объектами недвижимости;

зеленый фонд города - совокупность зеленых зон, в том числе покрытых древесно-кустарниковой и травянистой растительностью территорий;

отходы производства и потребления - вещества или предметы, которые образованы в процессе производства, выполнения работ, оказания услуг или в процессе потребления, которые удаляются, предназначены для удаления или подлежат удалению в соответствии с Федеральным законом от 24.06.1998 № 89-ФЗ "Об отходах производства и потребления";

опасные отходы - отходы, которые содержат вредные вещества, обладающие опасными свойствами (токсичностью, взрывоопасностью, пожароопасностью, высокой реакционной способностью) или содержащие возбудителей инфекционных болезней, которые могут представлять непосредственную или потенциальную опасность для окружающей природной среды и здоровья человека самостоятельно или при вступлении в контакт с другими веществами;

закрепленная территория - включает в себя предоставленную территорию и прилегающую территорию:

- предоставленная территория - это земельный участок, предоставленный гражданам и юридическим лицам в соответствии с действующим законодательством;

- прилегающая территория - территория общего пользования, которая прилегает к зданию, строению, сооружению, земельному участку в случае, если такой земельный участок образован, и границы которой определены Правилами:

а) для киосков, павильонов, иных объектов мелкорозничной торговли, бытового и иного обслуживания населения - 10 м от периметра отведенной территории, а при примыкании территории к проезжей части - до проезжей части улиц;

б) для жилых домов, включая жилые здания со встроенными хозяйственными объектами, в том числе индивидуальной застройки, - 10 м от периметра дворовой территории. По фасадной части, включая дворовый проезд, - до проезжей части улиц;

в) для гаражей, автостоянок, парковок - от 10 до 50 м (в зависимости от вместимости и мощности объекта) от периметра предоставленной территории, подъезды к объекту - до проезжей части улиц;

г) земли железнодорожного транспорта - в пределах проектных границ полосы отвода. Содержание и ремонт железнодорожных пережелезнодорожных переездов на пересечениях с проезжей частью дорог осуществляется соответствующими предприятиями железнодорожного транспорта;

е) промышленные, строительные объекты, объекты культурно-общественного и спортивного назначения, иные хозяйственные объекты, не входящие в санитарную классификацию предприятий, - не менее 50 м от периметра отведенной территории, подъездные пути к ним - до проезжей части улицы;

ж) промышленные объекты, выделяющие вредные вещества, 1 - 5 классов санитарной классификации - в пределах санитарно-защитных зон (СЗЗ), определяемых в установленном порядке в соответствии с техническими и санитарными нормативами, подъездные пути к ним - до проезжей части улицы.

Границы закрепленных территорий определяются и утверждаются уполномоченными органами администрации города Кирова.

разрешение на осуществление земляных работ - документ, предоставляющий право на осуществление земляных работ;

аварийные работы - ремонтно-восстановительные работы на инженерных коммуникациях, иных объектах при их повреждениях, требующих безотлагательного производства земляных работ для устранения опасности, непосредственно угрожающей безопасности людей, их правам, а также охраняемым законом интересам.

Газон - земельный участок, предназначенный для произрастания диких или искусственно сеяных трав, цветов, мелких кустарников

застройщик - физическое или юридическое лицо, обеспечивающее на принадлежащем ему земельном участке строительство, реконструкцию, капитальный ремонт объектов строительства, а также выполнение инженерных изысканий, подготовку проектной документации для их строительства, реконструкции, капитального ремонта.

поверхностное водоотведение - отведение поверхностных сточных вод;

поверхностные сточные воды - сточные воды, к которым относятся дождевые, талые, ливневые, инфильтрационные, поливочные и дренажные сточные воды, отводимые с непосредственным подключением или без непосредственного подключения к централизованной ливневой сети муниципального образования "Город Киров";

организация рельефа - элемент геодезической подготовки территорий для застройки.

объекты благоустройства - территории различного функционального назначения, на которых осуществляется деятельность по благоустройству, в том числе:

- детские площадки, спортивные и другие площадки отдыха и досуга;
- площадки для выгула и дрессировки собак;
- площадки автостоянок;
- улицы (в том числе пешеходные) и дороги;
- парки, скверы, иные зеленые зоны;
- площади, набережные и другие территории;
- технические зоны транспортных, инженерных коммуникаций, водоохранные зоны;
- контейнерные площадки и площадки для складирования отдельных групп коммунальных отходов.

Элементы благоустройства - декоративные, технические, планировочные, конструктивные устройства, различные виды оборудования и оформления, в том числе фасадов зданий, строений, сооружений, малые архитектурные формы, некапитальные нестационарные строения и сооружения, информационные щиты и указатели, применяемые как составные части благоустройства территории. К элементам благоустройства относятся в том числе:

- элементы озеленения;
- покрытия;
- ограждения (заборы);
- водные устройства;
- уличное коммунально-бытовое и техническое оборудование;
- игровое и спортивное оборудование;
- элементы освещения;
- средства наружной информации и рекламные конструкции;
- малые архитектурные формы и городская мебель;
- некапитальные нестационарные сооружения;
- элементы объектов капитального строительства;

дворовая территория (двор) - вся площадь в границах земельного участка, на котором расположен многоквартирный дом, с элементами озеленения и благоустройства, иными предназначенными для обслуживания, эксплуатации и благоустройства данного дома и расположенными на указанном земельном участке объектами, в том числе парковками (парковочными местами),

тротуарами и автомобильными дорогами;

твердые коммунальные отходы - отходы, образующиеся в жилых помещениях в процессе потребления физическими лицами, а также товары, утратившие свои потребительские свойства в процессе их использования физическими лицами в жилых помещениях в целях удовлетворения личных и бытовых нужд. К твердым коммунальным отходам также относятся отходы, образующиеся в процессе деятельности юридических лиц, индивидуальных предпринимателей и подобные по составу отходам, образующимся в жилых помещениях в процессе потребления физическими лицами;

контейнерная площадка - место накопления твердых коммунальных отходов, обустроенное в соответствии с требованиями законодательства Российской Федерации в области охраны окружающей среды и законодательства Российской Федерации в области обеспечения санитарно-эпидемиологического благополучия населения и предназначенное для размещения контейнеров и бункеров;

контейнер - мусоросборник, предназначенный для складирования твердых коммунальных отходов, за исключением крупногабаритных отходов;

бункер - мусоросборник, предназначенный для складирования крупногабаритных отходов;

крупногабаритные отходы - твердые коммунальные отходы (мебель, бытовая техника, отходы от текущего ремонта жилых помещений и др.), размер которых не позволяет осуществить их складирование в контейнерах;

парковка (парковочное место) - специально обозначенное и при необходимости обустроенное и оборудованное место, являющееся в том числе частью автомобильной дороги и (или) примыкающее к проезжей части и (или) тротуару, обочине, эстакаде или мосту либо являющееся частью подэстакадных или подмостовых пространств, площадей и иных объектов улично-дорожной сети, зданий, строений или сооружений и предназначенное для организованной стоянки транспортных средств на платной основе или без взимания платы по решению собственника или иного владельца автомобильной дороги, собственника земельного участка либо собственника соответствующей части здания, строения или сооружения;

автостоянка - здание, сооружение (часть здания, сооружения) или специальная открытая площадка, предназначенные для хранения автотранспортных средств;

инженерные коммуникации - подземные, наземные и надземные сети электро-, тепло-, газо-, водоснабжения, водоотведения, связи, контактные сети электротранспорта, сети наружного освещения, устройства поверхностного водоотведения и закрытой канализации, а также сооружения на них;

место размещения средств наружной информации - места, определенные в соответствии с разделом 12-1 Правил;

озелененная территория - участки земли, включая малозастроенные территории жилого, общественного, делового, коммунального и производственного назначения, на которых располагается растительность естественного происхождения, искусственно созданные садово-парковые комплексы и объекты, бульвары, скверы, газоны, цветники.

(раздел 2 с изменениями, внесенными [решением Кировской городской Думы от 29.04.2009 № 28/12](#), [от 25.01.2012 № 60/2](#), [от 25.02.2015 № 34/6](#), [от 26.02.2016 № 44/6](#), [от 25.05.2016 № 47/5](#), [от 31.10.2017 № 2/5](#), [от 20.06.2018 № 10/3](#))

3. Содержание территории города, за исключением земельных участков, на которых расположены многоквартирные дома

3.1. Содержание территории города заключается в проведении мероприятий, обеспечивающих:

- содержание и обустройство общегородских магистралей, улиц, включая тротуары, инженерных сооружений (мостов, путепроводов и т.д.), объектов уличного освещения, зеленого фонда, малых архитектурных форм и других объектов;

- содержание кладбищ, полигонов твердых бытовых отходов;

- организацию уборки территории города от мусора, отходов, организацию их своевременной вывозки;

- содержание внутриквартальных территорий, включая тротуары;

- содержание фасадов, крыш, козырьков, выступающих элементов, в том числе балконов, отмосток, пожарных лестниц, витрин, средств наружной информации, размещаемых на зданиях, сооружениях и иных объектах, расположенных на территории города, оград, газонных ограждений, заборов, рекламных установок, остановок общественного транспорта;

- надлежащее санитарное обустройство города: обустройство площадок для сбора твердых коммунальных отходов (ТКО) и крупногабаритных отходов (КГО), установку контейнеров (бункеров), устройство площадок для чистки предметов домашнего обихода, сушки белья, выгула домашних животных, установку урн в местах общего пользования в соответствии с нормативными требованиями;

- уборку территории города: мойку, полив, подметание, сбор мусора в летний период; уборку и вывоз снега, льда, мусора и обработку проезжих частей улиц и тротуаров противогололедными материалами в зимний период; сбор и вывоз в установленные места твердых коммунальных и других отходов; стрижку газонов, работы по содержанию зеленых насаждений, очистку от мусора и растительности родников, ручьев, канав, лотков, люков ливневой канализации и других водопропускных устройств.

(п. 3.1. с изменениями, внесенными [решением Кировской городской Думы от 29.04.2009 № 28/12](#), [от 25.05.2016 № 47/5](#), [от 29.03.2017 № 56/5](#), [от 20.06.2018 № 10/3](#))

3.2. Физические и юридические лица независимо от организационно-правовых форм, обязаны обеспечить содержание, своевременную и качественную очистку и уборку принадлежащих им на праве собственности или ином вещном праве земельных участков и прилегающих территорий в соответствии с законодательством, настоящими Правилами.

Прилегающие территории содержатся на основании договора, заключенного с территориальными управлениями администрации города Кирова.

Организация содержания территорий общего пользования осуществляется администрацией города Кирова в пределах средств, предусмотренных на эти цели в бюджете города

Содержание территории, в отношении которой установлены ограничения по использованию охранных зон инженерных коммуникаций, осуществляется собственниками или владельцами инженерных коммуникаций с учетом особенностей, установленных подразделами 9.13 и 9.14 Правил.

(п. 3.2. с изменениями, внесенными [решением Кировской городской Думы от 25.02.2011 № 49/2](#), [от 21.12.2012 № 9/3](#), [от 20.06.2018 № 10/3](#))

3.3. Все виды твердых коммунальных отходов должны собираться в местах сбора и накопления твердых коммунальных отходов в специальные мусоросборники (контейнеры, бункеры), которые устанавливаются на специально оборудованных контейнерных площадках в необходимом количестве в соответствии с нормами накопления либо на специальных площадках для складирования крупногабаритных отходов.

Контейнерные площадки для сбора твердых коммунальных отходов необходимо размещать в соответствии с требованиями, установленными действующим законодательством.

Контейнерные площадки должны быть с твердым покрытием, иметь с трех сторон ограждение (профилированный лист, металлическая сетка) высотой не менее 1,2 м.

Контейнеры должны быть в исправном состоянии, чистыми и окрашенными, за исключением пластиковых и оцинкованных контейнеров.

Контейнерные площадки должны иметь информацию с наименованием организации, осуществляющей вывоз твердых коммунальных отходов, информацию об ответственных лицах, осуществляющих содержание контейнерной площадки, информацию о сроках удаления твердых коммунальных отходов и недопустимости загромождения подъезда транспортных средств, осуществляющих вывоз твердых коммунальных отходов.

Обязанность по содержанию контейнерных площадок, специальных площадок для складирования крупногабаритных отходов и территории, прилегающей к месту погрузки твердых коммунальных отходов, возлагается на собственника земельного участка, на котором расположены такие площадки и территория.

Уборка контейнерных площадок для сбора твердых коммунальных отходов осуществляется ежедневно. Переполнение контейнеров и бункеров, предназначенных для сбора твердых коммунальных отходов, не допускается.

Удаление с контейнерной площадки и прилегающей к ней территории отходов производства и потребления, выпавшихся при выгрузке из контейнеров в мусоровозный транспорт, производится организациями, осуществляющими вывоз отходов.

Сбор и утилизация биологических отходов (трупы и останки животных) осуществляется специализированной организацией круглосуточно, не позднее 24 часов с момента получения заявки.

(п. 3.3. с изменениями, внесенными [решением Кировской городской Думы от 29.04.2009 № 28/12](#), [от 31.03.2010 № 39/7](#), [от 25.01.2012 № 602](#), [от 25.02.2015 № 34/6](#), [от 29.03.2017 № 56/5](#), [от 20.06.2018 № 10/3](#))

3.4. Юридические и физические лица, являющиеся собственниками твердых коммунальных отходов, обязаны обеспечить вывоз таких отходов.

(п. 3.4. с изменениями, внесенными [решением Кировской городской Думы от 29.04.2009 № 28/12](#), [от 27.06.2014 № 27/6](#), [от 29.03.2017 № 56/5](#), [от 20.06.2018 № 10/3](#))

3.5. Твердые коммунальные отходы следует вывозить на полигоны, жидкие бытовые отходы - на сливные станции или поля ассенизации. Промышленные, не утилизируемые на производстве отходы и отходы, образующиеся при строительстве, ремонте зданий и сооружений, вывозятся транспортом предприятий на специальные полигоны (свалки).

(п. 3.5. с изменениями, внесенными [решением Кировской городской Думы от 29.04.2009 № 28/12](#), [от 20.06.2018 № 10/3](#))

3.6. Ответственность за проведение мероприятий по устранению техногенных загрязнений возлагается на руководителей предприятий и учреждений, на чьей территории произошло загрязнение.

3.7. Запрещается:

- бросать, складировать любые виды отходов, в том числе ртутьсодержащие отходы, использованные (отработанные) энергосберегающие лампы, мусор, предметы одежды, продукты питания, а также ветки и деревья вне установленных мест их сбора, складирования и хранения, перемещать отходы и мусор с целью складирования за границы закрепленных территорий;

- размещать тару (упаковку) вне торговых сооружений, оставлять на улице тару (упаковку) и мусор после окончания передвижной мелкорозничной торговли;

- повреждать, опрокидывать или перемещать в другие места, размещенные в установленном порядке контейнеры для сбора бытовых отходов, либо установленные малые архитектурные формы (скамейки, вазоны, урны и т.д.).

- оставлять брошенные транспортные средства и механизмы на территории города вне специально отведенных мест (парковки, автостоянки). Брошенные, разукомплектованные, бесхозные транспортные средства в случае непринятия собственником таких транспортных средств мер по их перемещению либо в случае невозможности установления собственника могут быть перемещены на специализированную стоянку в соответствии с Порядком выявления, перемещения, хранения, утилизации брошенных, разукомплектованных, бесхозных транспортных средств на территории муниципального образования "Город Киров", утвержденным постановлением администрации города Кирова;

- засорять и засыпать водоемы; устраивать запруды; сливать в водоемы сточные воды без разрешения, полученного в установленном порядке; вывозить на прибрежную полосу снег и мусор с улиц города;

- засорять и засыпать родники, загрязнять их сточными водами, использовать родники не по назначению;

- мыть автотранспортные средства вне специально оборудованных мест, в том числе на улицах, тротуарах, газонах, в парках и скверах, на берегах рек и водоемов, а также сливать на землю и в водоемы технические жидкости;

- размещать нестационарные торговые объекты на земельных участках, в зданиях, строениях, сооружениях, находящихся в государственной или муниципальной собственности, не предусмотренных схемой размещения нестационарных торговых объектов, утвержденной администрацией города Кирова и без заключения договора на размещение нестационарного торгового объекта;;

- сжигать любого вида мусор и тару;

- самовольно устанавливать и использовать различного типа ограждения, столбы и иные сооружения вне предоставленных территорий;

- осуществлять производство земляных работ на территориях общего пользования, находящихся в муниципальной собственности либо государственная собственность на которые не разграничена, без полученного в установленном порядке разрешения на осуществление земляных работ в соответствии с разделом 10 Правил;

- самовольно размещать палатки, прилавки, стойки и т.п. на площадях, тротуарах, парковках, газонах, проезжей части улиц.

- размещать и эксплуатировать рекламные конструкции на зданиях, строениях, сооружениях без полученного в установленном порядке разрешения;

- повреждать или уничтожать клумбы, цветники, газоны, а также размещать на них любые объекты;

- размещать строительные материалы, запасы топлива, оборудование и механизмы, иное имущество на земельных участках, не предоставленных в установленном порядке, за исключением случаев проведения работ по ремонту инженерных коммуникаций до момента их окончания;

- повреждать или изменять фасады зданий, строений, сооружений, ограждений и иных расположенных на территории муниципального образования объектов благоустройства, нанесение на них надписей и рисунков, размещение на них рекламных, информационных и агитационных материалов;

- осуществление розничной торговли продовольственными и непродовольственными товарами с рук, из транспортных средств, гаражей, на улицах, площадях, во дворах домов, в парках и скверах, а также в других не установленных специально для этого местах, за исключением мест для организации и проведения ярмарок, утвержденных постановлением администрации города Кирова.

- на территории городского округа в общественных местах гражданам оставлять после себя мусор и другие отходы потребления, справлять естественные надобности вне специально установленных для этих целей мест.

- вынос грунта или грязи колесами автотранспорта грузоподъемностью более 1,5 тонн на элементы улично-дорожной сети с усовершенствованным (твердым) покрытием;

- загрязнять элементы улично-дорожной сети с усовершенствованным (твердым) покрытием при передвижении транспортных средств перевозящих жидкие, сыпучие и другие материалы, отходы производства и потребления без покрытия защитным тентом или другим материалом, исключающим загрязнение территории;

- размещать средства наружной информации с нарушением требований, установленных разделом 12-1 Правил;

- оставлять транспортные средства на газонах или иных озелененных территориях;

- размещать материалы информационного характера вне средств наружной информации;

- устанавливать контейнеры для сбора твердых коммунальных отходов вне контейнерных площадок;

- мыть посуду, иные предметы домашнего обихода, домашних животных в водных объектах.

(п. 3.7 с изменениями, внесенными [решением Кировской городской Думы от 21.12.2011 № 59/1](#), [от 25.01.2012 № 602](#), [от 29.08.2012 № 5/8](#), [от 27.06.2014 № 27/6](#), [от 25.02.2015 № 34/6](#), [от 29.07.2015 № 39/11](#), [от 23.12.2015 № 43/3](#), [от 26.02.2016 № 44/6](#), [от 25.05.2016 № 47/5](#), [от 29.03.2017 № 56/5](#), [от 20.06.2018 № 10/3](#))

3.8. Содержание территории автостоянок (открытых площадок).

3.8.1. Собственники или владельцы автостоянок обеспечивают:

- установку по всему периметру территорий автостоянок ограждения (профилированный лист, металлическая сетка), которое должно быть устойчивым к механическим воздействиям;
- надлежащее техническое состояние ограждений автостоянок, их чистоту, своевременную очистку от грязи, снега, наледи, информационно-печатной продукции, ежегодное не менее одного раза в год (до 01 июня текущего года) проведение необходимого ремонта и покраски;
- оборудование территории автостоянок наружным освещением, обеспечивающим равномерное распределение света, соответствующим требованиям действующих норм и правил;
- оборудование подъездов к автостоянке с твердым покрытием специальными, обозначающими место расположения автостоянки и оказания услуг знаками;
- ежедневное проведение уборки территорий автостоянок;
- проведение систематической стрижки и скашивания сеяных и дикорастущих трав в соответствии с требованиями абзаца 6 подраздела 6.1 раздела 6 Правил;
- очистку территории, въездов и пешеходных дорожек от снега и льда с вывозом в установленные места в соответствии с требованиями пункта 6.3.1 подраздела 6.3 раздела 6 Правил;
- сбор и регулярный вывоз отходов в соответствии с требованиями подразделов 3.3 - 3.5 Правил;

3.8.2. Запрещается:

- складирование материалов, хранение разукомплектованного транспорта, различных конструкций на территориях автостоянок и территориях, прилегающих к автостоянкам;
- размещение на территориях автостоянок строений, сооружений или объектов, не предусмотренных проектной документацией;
- на территориях автостоянок мойка автомобилей и стоянка автомобилей, имеющих течь горюче-смазочных материалов.

(п. 3.8 введен [решением Кировской городской Думы от 20.06.2018 № 10/3](#))

3.9. Содержание фонтанов и питьевых фонтанчиков.

Ответственность за состояние и эксплуатацию фонтанов и питьевых фонтанчиков возлагается на владельцев данных объектов.

Сроки включения фонтанов, режимы их работы, график промывки и очистки чаш, технологические перерывы и окончание работы устанавливаются владельцами данных объектов. Фонтаны и питьевые фонтанчики должны иметь информацию с наименованием эксплуатирующей организации.

В период работы фонтанов очистка водной поверхности от мусора производится ежедневно. Владелец обязан содержать фонтаны в чистоте, в том числе в период их отключения.

(п. 3.9 введен [решением Кировской городской Думы от 20.06.2018 № 10/3](#))

3.10. Содержание элементов дорожных знаков, элементов светофорных объектов, дорожных ограждений, объектов видеонаблюдения и автоматической видеофиксации.

Ответственность за содержание элементов дорожных знаков, элементов светофорных объектов, дорожных ограждений, объектов видеонаблюдения и автоматической видеофиксации возлагается на организации, обслуживающие данные объекты.

Опоры дорожных знаков, опоры светофорных объектов, дорожные ограждения, поверхность объектов видеонаблюдения и автоматической видеофиксации должны быть чистыми и без повреждений.

Опоры дорожных знаков и светофорных объектов, дорожные ограждения должны окрашиваться не менее одного раза в год (до 01 июня текущего года), за исключением опор дорожных знаков и светофорных объектов, дорожных ограждений, выполненных из оцинкованного металла.

Поврежденные элементы дорожных ограждений подлежат восстановлению или замене в течение пяти суток после обнаружения дефектов.

(п. 3.10 введен [решением Кировской городской Думы от 20.06.2018 № 10/3](#))

4. Содержание придомовых территорий

Исключен [решением Кировской городской Думы от 23.12.2015 № 43/3](#)

4-1. Особенности содержания дворовых территорий

4-1.1. Дворовые территории должны содержаться в чистоте. Собственники помещений многоквартирного дома, управляющие (обслуживающие) организации, товарищества собственников жилья, жилищно-строительные кооперативы либо иные представители собственников помещений, наделенные полномочиями в установленном действующим законодательством порядке, обеспечивают ежедневную уборку дворовых территорий и территорий контейнерных площадок от мусора, веток. В зимний период тротуары и проезжая часть дворовых территории ежедневно должны быть очищены от снега на всю ширину и в случае гололеда обработаны противогололедными материалами, иметь ровную поверхность, колеиность свыше 5 см на дворовых проездах не допускается.

Объем и перечень работ по уборке дворовых территорий определяется действующими в этой сфере нормативными правовыми актами Российской Федерации. Уборка дворовых территорий должна завершаться к 7 часам утра.

Решение о благоустройстве земельного участка, на котором расположен многоквартирный дом и который относится к общему имуществу собственников помещений в многоквартирном доме, в том числе о размещении, об обслуживании и эксплуатации элементов озеленения и благоустройства на указанном земельном участке принимается на общем собрании собственников помещений в многоквартирном доме.

Обязанность по содержанию контейнерных площадок, специальных площадок для складирования крупногабаритных отходов и территории, прилегающей к месту погрузки твердых коммунальных отходов, расположенных на дворовой территории, входящей в состав общего имущества собственников помещений в многоквартирном доме, возлагается на собственников помещений в многоквартирном доме или управляющие (обслуживающие) организации.

Содержание территории, в отношении которой установлены ограничения по использованию охраняемых зон инженерных коммуникаций в границах дворовой территории, осуществляется собственниками или владельцами инженерных коммуникаций с учетом особенностей, установленных подразделами 9.13 и 9.14 Правил.

(п. 4-1.1 с изменениями, внесенными [решением Кировской городской Думы от 20.06.2018 № 10/3](#))

4-1.2. На дворовой территории запрещается:

а) повреждать зеленые насаждения, складировать материалы на участках, занятых зелеными насаждениями;

б) допускать захламление, загрязнение, засорение, складирование металлического лома, твердых коммунальных и строительных отходов, тары, строительных материалов, веток, поваленных деревьев, отходов деревообработки;

в) осуществлять самовольное строительство мелких дворовых построек (гаражей, сараев) и иных некапитальных объектов, не связанных с обслуживанием общего имущества;

г) мыть транспортные средства, механизмы;

д) загромождать и загораживать проходы и въезды во дворы, нарушать проезд автотранспорта и проход пешеходов;

е) сжигать любые виды отходов, мусор, листву;

ж) повреждать и уничтожать оборудование дворов, детских и спортивных площадок;

з) устанавливать шлагбаумы, цепи, столбы, железобетонные блоки, плиты, столбы, ограждения и другие временные сооружения, препятствующие или ограничивающие проход пешеходов и (или) проезд автотранспорта, в том числе коммунальных служб, обслуживающих многоквартирный дом, экстренных служб, за исключением случаев, предусмотренных действующим законодательством.

и) ограничивать (препятствовать) движение уборочной и специализированной техники.

к) оставлять транспортные средства на газонах или иных озелененных территориях в границах дворовой территории.

(п. 4-1.2 с изменениями, внесенными [решением Кировской городской Думы от 20.06.2018 № 10/3](#))

4-1.3. В границах земельного участка, на котором расположен многоквартирный дом, установка каких-либо ограждений допускается при условии обеспечения беспрепятственного подъезда техники аварийных и неотложных служб.

4-1.4. Организация по обслуживанию жилищного фонда (в случае ее отсутствия - собственники жилищного фонда) обязана:

- обеспечивать свободный подъезд к люкам смотровых колодцев и узлам управления инженерными сетями, а также источникам пожарного водоснабжения (пожарные гидранты, водоемы), расположенным на обслуживаемой дворовой территории;

- обеспечивать подъезды непосредственно к мусоросборникам и выгребным ямам;

- очищать от снега и льда крышки колодцев;

- производить очистку и уборку водосточных канав, лотков, труб, дренажей, предназначенных для отвода поверхностных и грунтовых вод и относящихся к общему имуществу многоквартирного дома.

(раздел 4-1 введен [решением Кировской городской Думы от 31.10.2017 № 2/5](#))

5. Содержание и внешнее благоустройство жилых и нежилых зданий

5. Содержание и внешнее благоустройство зданий, строений, сооружений.

5.1. Собственники и владельцы зданий, строений, сооружений, помещений в них, организации по управлению и обслуживанию зданий, строений, сооружений, лица, в чьих интересах и (или) по чьему поручению осуществляется размещение (распространение) информационных материалов, лица, осуществляющие непосредственное нанесение надписей, размещение информационных материалов, вне мест размещения средств наружной информации, обязаны удалять с фасадов, а также с поверхности зданий, строений, сооружений (в том числе с остановок общественного транспорта) надписи, информационные материалы. Удаление должно быть произведено в пятидневный срок с момента размещения (нанесения) надписей и информационных материалов либо в срок, установленный в предостережении или в предписании выданном органом, уполномоченным на осуществление муниципального контроля за соблюдением настоящих Правил в соответствии с правовыми актами, регулирующими порядок проведения муниципального контроля за соблюдением настоящих Правил.

Ответственность за несоблюдение обязанности по удалению надписей, информационных материалов, за размещение надписей, информационных материалов в местах, не предназначенных для размещения средств наружной информации, несут собственники, владельцы зданий, строений, сооружений, помещений в них, организации по управлению и обслуживанию зданий, строений, сооружений, лица, в чьих интересах и (или) по чьему поручению осуществляется размещение (распространение) информационных материалов, а также лица, осуществляющие непосредственное нанесение надписей, размещение (распространение) информационных материалов.

Собственники зданий, строений, сооружений, помещений в них, организации по обслуживанию зданий, строений, сооружений, в том числе граждане, имеющие в собственности индивидуальные жилые дома, обязаны обеспечить в отношении закрепленной территории:

- сбор и регулярный вывоз твердых коммунальных отходов в соответствии с требованиями подразделов 3.3 - 3.5 Правил;

- проведение систематической стрижки и скашивания сеяных и дикорастущих трав в соответствии с требованиями абзаца 6 подраздела 6.1 раздела 6 Правил;

- содержание в чистоте, ремонт, реставрацию и покраску фасадов и их отдельных внешних конструктивных элементов (балконов, лоджий, водосточных труб и т.д.),

- содержание в чистоте и в исправном состоянии заборов, ограждений, расположенных на закрепленной территории, а также их окрашивание;

- содержание в чистоте и исправном состоянии расположенные на фасадах зданий, строений, сооружений адресные указатели, памятные доски;

- уборку прилегающей к участкам территории в границах, определенных абзацем 14 раздела 2 Правил;

- содержание в надлежащем состоянии (очищать, окашивать) проходящих через участок водотоков, а также водосточных канав (кюветы, ливневые лотки) в границах участков и на прилегающих территориях, не допускать подтопления соседних участков, прилегающей территории.

Собственники помещений в многоквартирных домах, организации, осуществляющие деятельность по управлению и обслуживанию объектов недвижимости (управляющие организации, товарищества собственников жилья, жилищно-строительные кооперативы), арендаторы нежилых помещений (при наличии обязанностей в условиях договоров аренды), граждане, имеющие в собственности индивидуальные жилые дома, собственники зданий, строений, сооружений обязаны:

- не допускать образование сосулек на кровле и конструктивных элементах фасада здания, свесов снега с кровель и козырьков зданий;

- обеспечивать своевременное удаление сосулек, наледи и снега с крыш и элементов фасада домов и зданий, исключив возможность причинения вреда жизни и здоровью граждан, повреждения принадлежащего гражданам или юридическим лицам имущества (в том числе автотранспортных средств, вывесок, рекламных конструкций и др.);

- при выявлении скопления снега, появления свесов, образования наледи на крышах и элементах фасадов домов, зданий и сооружений незамедлительно принимать меры по ограждению опасных участков улиц и тротуаров, в течение 1 рабочего дня с момента выявления обеспечивать выполнение работ по очистке кровли или элементов фасада.

Работы по очистке кровель должны проводиться с обязательным применением мер предосторожности для пешеходов, транспортных средств, другого имущества граждан и организаций. Работы производятся с соблюдением правил техники безопасности;

- осуществлять уборку территории от сброшенного снега и льда после производства работ по очистке кровель в течение 6 часов.

(п. 5.1. с изменениями, внесенными [решением Кировской городской Думы от 21.12.2011 № 59/1](#), [от 25.01.2012 № 602](#), [от 27.06.2014 № 27/6](#), [от 25.02.2015 № 34/6](#), [от 23.12.2015 № 43/3](#), [от 20.06.2018 № 10/3](#))

5.2. Паспорт наружной отделки фасада зданий, строений, сооружений и его согласование.

5.2.1. Ремонт, обновление и изменение фасадов зданий, строений, сооружений осуществляется в строгом соответствии с паспортами наружной отделки фасадов (Приложение №3), согласованными с управлением градостроительства и архитектуры администрации города Кирова (далее - управление градостроительства и архитектуры).

5.2.2. К заявлению по согласованию паспорта наружной отделки фасадов зданий, строений, сооружений прилагается:

- фотография (фотографии) фактического состояния фасада в цветовом исполнении, всего здания и фрагмента фасада, подлежащего изменению;

- схема планировочной организации земельного участка, выполненная на основе топографической съемки в масштабе 1:500;

- лист цветового решения фасада здания (части здания), содержащий паспорт наружной отделки фасада здания, строения, сооружения с указанием материалов отделки всех деталей фасада, их фактуры и цвета. Чертеж выполняется в масштабе 1:50 или 1:100, представляется в двух экземплярах.

(п. 5.2.2 с изменениями, внесенными [решением Кировской городской Думы от 20.06.2017 № 59/8](#))

5.2.3. Лист цветового решения фасада изготавливается не менее чем в двух экземплярах, один из которых сдается в управление градостроительства и архитектуры для регистрации.

5.2.4. исключен [решение Кировской городской Думы от 25.05.2016 № 47/5](#)

5.2.5. Основаниями для несогласования паспорта наружной отделки фасада являются:

- непредоставление документов, указанных в п. 5.2.2 настоящих Правил;
- несоответствие предложенного цветового решения, фактуры и цвета материалов стилистике здания, сложившемуся архитектурному окружению, ограничениям к градостроительным регламентам в пределах зон действия ограничений по условиям охраны объектов культурного наследия, в границах территории исторического поселения регионального значения "Город Киров (Хлынов, Вятка)", включающим требования к использованию отдельных строительных материалов, цветовому решению;

- отсутствие разрешительной документации согласно статье 45 Федерального закона от 25.06.2002 № 73-ФЗ "Об объектах культурного наследия (памятниках истории и культуры) народов Российской Федерации" на проведение работ по сохранению объекта культурного наследия, включенного в единый государственный реестр объектов культурного наследия (памятников истории и культуры) народов Российской Федерации, выявленного объекта культурного наследия.

(п. 5.2.5 с изменениями, внесенными [решением Кировской городской Думы от 20.06.2017 № 59/8](#))

5.3. Порядок проведения работ по ремонту и изменению фасадов зданий, строений, сооружений.

5.3.1. В случае, если в собственности, хозяйственном ведении или оперативном управлении граждан или юридических лиц находятся нежилые помещения в зданиях, строениях, сооружениях, такие лица несут обязанности по долевному участию в ремонте, в том числе окраске фасадов и благоустройству прилегающей территории.

5.3.2. Окраска фасадов зданий, строений, сооружений должна производиться при соблюдении требований проектной документации, а также строительных норм и правил.

5.3.3. При текущем ремонте отдельных участков наружной отделки фасадов здания, строения, сооружения следует использовать материалы, соответствующие цвету и фактуре его основной поверхности, исключая случайные цветовые пятна.

5.3.4. Торцы зданий, строений, сооружений, просматриваемые с улицы, стены и перекрытия арочных проездов полностью окрашиваются в цвет фасада, выходящего на улицу.

5.3.5. При осуществлении работ по благоустройству прилегающих к зданию, строению, сооружению территорий (тротуаров, отмосток, дорог) необходимо выполнить восстановление поврежденных в процессе работ элементов фасадов, отмосток, систем наружного водоотвода, сливов, парапетов, ограждений, труб, лотков, отводящих воду от стен.

5.4. Размещение указателей на фасадах зданий.

5.4.1. Указатели наименования названий улиц и номеров домов и адресных номеров на фасадах зданий, строений, сооружений размещаются в соответствии с утвержденным порядком их размещения.

5.4.2. Указатели расположения пожарных гидрантов, полигоно-метрические знаки (стенные реперы), указатели расположения геодезических знаков следует размещать на цоколях зданий, камер, магистралей и колодцев водопроводной и канализационной сети. Указатели расположения подземного газопровода, а также другие указатели расположения объектов городского хозяйства, различные сигнальные устройства допускается размещать на фасаде зданий, строений, сооружений при условии сохранения отделки фасада.

5.5. Устройство и оборудование входных групп.

5.5.1. Расположение входных групп, их габариты, характер устройства и внешний вид должны соответствовать архитектурному решению фасада, системе горизонтальных и вертикальных осей, симметрии, ритму, объемно-пространственному решению зданий и сооружений, предусмотренному проектным решением.

5.5.2. Основными принципами размещения и архитектурного решения входов, входных групп в здание являются:

- единый характер и порядок расположения на фасаде;
- привязка к основным композиционным осям фасада;
- возможность совмещения входа с витринами.

5.5.3. Возможность размещения дополнительных входов, входных групп определяется с учетом архитектурного решения фасада и существующих

входов.

5.5.4. Входы, входные группы должны оформляться в едином комплексе с устройством и оформлением витрин, установкой дополнительных элементов и устройств на фасадах зданий.

5.5.5. Устройство лестниц, крылец, прямиков должно соответствовать действующим нормативным требованиям, обеспечивать удобство и безопасность использования. Материалы, цветовое решение должны соответствовать паспорту наружной отделки фасада здания, строения, сооружения.

5.5.6. Поверхность ступеней должна быть шероховатой и не допускать скольжения в любое время года.

5.5.7. Внешнее озеленение может предусматривать использование наземных, настенных, подвесных устройств. При устройстве озеленения должны быть обеспечены необходимая гидроизоляция, защита архитектурных поверхностей.

5.5.8. На фасадах не допускается размещать рекламные баннеры, нарушающие целостное визуальное восприятие архитектуры, перекрывающие архитектурные элементы.

5.6. Архитектурно-художественная подсветка, как система программируемого искусственного освещения фасадов зданий и сооружений, произведений монументального искусства и элементов городского ландшафта, должна способствовать художественной выразительности.

5.7. При проведении работ по изменению фасадов зданий, строений, сооружений не допускается:

- окраска фасадов до восстановления разрушенных или поврежденных архитектурных деталей;
- изменение архитектурного облика зданий, строений, сооружений без оформленного и согласованного в установленном порядке паспорта наружной отделки фасадов;
- фрагментарная покраска или облицовка локальных участков фасада без учета его общего вида, окраски и состояния;
- размещение рекламных конструкций, растяжек на зданиях, строениях, сооружениях без полученного в установленном порядке разрешения;
- ликвидация элементов архитектурного оформления проема (наличников, профилей, элементов декора);
- загромождение путей эвакуации, пожарных лестниц и проемов на балконах и лоджиях, а также в местах общего пользования;
- установка козырьков и навесов, устройство крылец, нарушающих архитектурное решение и внешний вид фасада, не соответствующих требованиям безопасности;
- при устройстве ступеней использовать материалы, представляющие опасность, включая облицовку глазурованной плиткой, полированным камнем;
- фрагментарная замена формы оконных и дверных заполнений, а также изменение их окраски.

(п. 5.7 с изменениями, внесенными [решением Кировской городской Думы от 25.02.2012 № 60/2](#))

5.8. исключен [решение Кировской городской Думы от 25.05.2016 № 47/5](#)

5.9. исключен [решение Кировской городской Думы от 25.05.2016 № 47/5](#)

5.10. исключен [решение Кировской городской Думы от 25.05.2016 № 47/5](#)

5.11. Рекомендовать руководителям предприятий, организаций, учреждений всех форм собственности производить праздничное оформление фасадов зданий к государственным праздникам.

(п. 5.11 введен [решением Кировской городской Думы от 25.01.2012 № 60/2](#))

5.12. исключен [решением Кировской городской Думы от 30.11.2011 № 57/10](#)

(п. 5 с изменениями, внесенными [решением Кировской городской Думы от 25.02.2011 № 49/2](#))

6. Зимнее и летнее содержание территории города, за исключением земельных участков, на которых расположены многоквартирные дома

6.1. Летняя уборка территорий предусматривает:

- подметание дорожных покрытий и тротуаров, уборку грунтовых наносов в лотках, срезку газонов, уборку остановок общественного транспорта, погрузку и вывоз мусора и грунта;

- мойку и уборку проезжей части улиц, остановочных площадок, тротуаров, площадей, дворов по технологии содержания, которую производят предприятия, организации, в ведении которых они находятся;

- мойка дорожных покрытий проезжей части производится на улицах, имеющих усовершенствованное покрытие и водоприемные колодцы ливневой канализации или уклоны, обеспечивающие надлежащий сток воды, мойка проезжей части улиц производится в момент наименьшей интенсивности движения автотранспорта с 22 часов до 7 часов, мойка в дневное время допускается при необходимости, как правило, непосредственно после дождя;

- поливку улиц в наиболее жаркое время дня для снижения пылеобразования и температуры дорожных покрытий;

- систематическую стрижку и скашивание сеяных и дикорастущих трав, в том числе удаление механическим способом (скашивание) растения "борщевик Сосновского", при превышении высоты травостоя 15 - 20 см, проводимые юридическими и физическими лицами на закрепленных за ними территориях, а также сбор скошенной травы и ее вывоз в течение суток с момента скашивания;

- механизированную и ручную уборку тротуаров:

а) работы по уборке тротуаров должны координироваться с работами по уборке проезжей части, которые должны выполняться до 7 часов;

б) тротуар должен быть вычищен и не иметь скопления грязи, мусора в течение всего дня

(п. 6.1. с изменениями, внесенными [решением Кировской городской Думы от 29.04.2009 № 28/12](#), [от 29.03.2017 № 56/5](#))

6.2. Запрещается:

- сбрасывание смета и мусора на газоны, в колодцы, каналы, водоемы;

- хранение мусора (листьев, веток, смета) на проезжей части, тротуарах и газонах. Мусор должен быть вывезен, в течение 1 дня.

(п. 6.2. с изменениями, внесенными [решением Кировской городской Думы от 29.04.2009 № 28/12](#))

6.3. Зимний период уборочных работ устанавливается с 15 октября текущего календарного года по 15 апреля следующего календарного года. В случае значительного отклонения погодных условий текущей зимы от климатической нормы сроки начала и окончания зимнего периода уборочных

работ могут изменяться постановлением администрации города Кирова. Нормы настоящих Правил, устанавливающие требования к проведению уборочных работ в зимний период применяются в случае снегопада или гололеда, произошедших вне пределов зимнего периода уборочных работ.

6.3.1..Зимняя уборка территорий предусматривает:

- сгребание и подметание снега, скалывание льда, уборка снежно-ледяных образований; обработку дорожных покрытий, тротуаров и дворов противогололедными материалами; вывоз снега; формирование снежного вала для последующего вывоза снега; переброску и вывоз снега; выполнение разрывов в снежных валах у остановок пассажирского транспорта, подъездов к административным и общественным зданиям, выездов с внутриквартальных территорий, на пешеходных переходах. Эти работы должны проводиться так, чтобы обеспечить проезд общественного транспорта и передвижение пешеходов;

- работы по очистке дорог от наледи, образовавшейся в результате течи водопроводных и канализационных сетей. Работы производятся владельцами сетей с момента обнаружения течи в установленный срок.

6.3.2. Во избежание наката (уплотненного снега) на дорогах и тротуарах уборка снега должна производиться с началом снегопада и продолжаться до устранения последствий снегопада, мешающих нормальным условиям. Работа по уборке снега при необходимости должна сопровождаться посыпкой проезжей части и тротуаров песком и другими фрикционными материалами (смесями). Применение соли в чистом виде запрещается.

Не допускается формирование снежных валов:

- на пересечении улиц в зоне треугольников видимости;
- на расстоянии ближе 5 м от пешеходных переходов;
- на расстоянии ближе 20 метров от остановки пассажирского транспорта;
- на остановках общественного транспорта;

- во въездах на прилегающие территории (дворы, внутриквартальные проезды и пр.). Валы снега формируются с разрывами, обеспечивающими надлежащую видимость и беспрепятственный подъезд к остановкам общественного транспорта.

6.3.3. Механизованная уборка тротуаров и закрепленных территорий должна сочетаться с ручной. Необходимо, чтобы недоступные для механизированной уборки места убирались вручную до прохода машин. Тротуары должны быть очищены и иметь ровную поверхность.

При наличии лестничных сходов они должны быть вычищены под скребок. При пересечении тротуара с проезжей частью на пешеходных переходах вал, образовавшийся после прохождения снегоуборочной техники, должен быть убран. Бордюрный камень и площадки для высадки и посадки пассажиров на остановках транспорта общего пользования, пересечении проезжей части с тротуаром в зоне пешеходных переходов должны быть полностью очищены от уплотненного снега и льда.

Работы по уборке тротуаров и закрепленных территорий должны координироваться с работами по уборке проезжей части, которые должны выполняться до 7 часов.

В период снегопада и гололеда тротуары должны обрабатываться противогололедными материалами. Обработка всей площади тротуаров должна быть произведена в течение 4 часов с начала снегопада.

При получении оповещения о гололеде или возможном его возникновении, в течение 2 часов после оповещения, противогололедными материалами в первую очередь обрабатываются лестничные сходы, а затем тротуары.

Обработка проезжей части дорог противогололедными материалами должна начинаться немедленно с начала снегопада. В случае получения от метеорологической службы, либо администрации города предупреждения об угрозе возникновения гололеда обработка проезжей части дорог, эстакад, мостовых сооружений производится до начала выпадения осадков.

С начала снегопада в первую очередь обрабатываются противогололедными материалами наиболее опасные для движения транспорта участки магистралей и улиц - крутые спуски, повороты и подъемы, мосты, эстакады, тоннели, остановки пассажирского транспорта, площади, перроны железнодорожных вокзалов. В каждой дорожно-эксплуатационной организации должен быть перечень участков, требующих первоочередной обработки противогололедными материалами. По окончании обработки наиболее опасных для движения транспорта участков необходимо приступить к сплошной обработке противогололедными материалами проезжей части дорог с твердым покрытием.

(п. 6.3.3 с изменениями, внесенными [решением Кировской городской Думы от 30.10.2013 № 19/1](#))

6.3.4. Вывоз снега от остановок пассажирского транспорта, наземных пешеходных переходов, с мостов и путепроводов, из мест массового посещения людей, с проездов, обеспечивающих безопасность дорожного движения осуществляется в течение суток, вывоз снега с дворовых территорий и внутривыездных проездов осуществляется в течение 3 суток, с остальных территорий - не позднее 5 суток после окончания снегопада, либо с момента непосредственного обнаружения лицами, осуществляющими соответствующий контроль (надзор).

6.3.5. Вывоз снега и льда осуществляется в специально отведенные и соответствующие требованиям природоохранного законодательства места для складирования (размещения) снега и льда.

Перечень специально отведенных мест для складирования снега и льда утверждается постановлением администрации города Кирова по согласованию с уполномоченными органами по надзору в сфере защиты прав потребителей и благополучия человека.

Владельцы специально отведенных мест для складирования снега и льда мест после снеготаяния проводят мероприятия, предусмотренные законодательством об охране окружающей среды и законодательством в области обращения с отходами.

(п. 6.3.5 с изменениями, внесенными [решением Кировской городской Думы от 25.02.2015 № 34/6, от 31.10.2017 № 2/5](#))

6.3.6. Запрещается:

- производство работ по уборке снега и льда с крыш зданий без установки ограждения территории и без информационного щита, установленного на расстоянии не менее 20 м от места проведения работ;

- сбрасывание снега на проезжую часть улиц после их очистки уборочной техникой, а также выталкивание снега с прилегающих территорий на дороги и улицы;

- организация снежных свалок в местах, не отведенных для этих целей;

- приваливать снег и лед к стенам зданий;

- складировать снег и лед на тротуарах и проезжей части улиц;

- перемещение снега на тротуары и газоны, а также на парковки при формировании снежных валов, за исключением работ выполняемых при использовании роторных снегоочистителей;

- механизированная уборка снега и льда вблизи деревьев и кустарников, срезание газонов при проведении работ;

- складирование скола льда и уплотненного снега вблизи деревьев и кустарников;

- складирование снега и льда, загрязненного противогололедными материалами на газонах;

- формирование снежных валов на мостовых сооружениях.

(п. 6.3.6 с изменениями, внесенными [решением Кировской городской Думы от 20.06.2018 № 10/3](#))

(п. 6.3 с изменениями, внесенными [решением Кировской городской Думы от 21.12.2012 № 9/3](#))

6.4. Зимнее и летнее содержание улиц, площадей и проездов на территории муниципального образования "Город Киров", подлежащих механизированной уборке и включенных в титульный список, утвержденный постановлением администрации города Кирова, выполняется в соответствии с действующим законодательством в следующей очередности: в первую очередь осуществляется уборка проезжей части категории А и Б, а также тротуаров 3 класса и газонов 3 класса; далее осуществляется уборка проезжей части категории В, а также тротуаров 2 класса и газонов 2 класса; далее осуществляется уборка грунтовых дорог.

(п. 6.4 введен [решением Кировской городской Думы от 31.10.2017 № 2/5](#))

7. Проведение строительных и ремонтных работ

7. Обустройство и содержание строительных площадок и мест проведения ремонтно-строительных работ.

7.1. Организация строительных площадок и участков ремонтно-строительных работ.

7.1.1. В подготовительный период, до начала основных строительных работ, строительная площадка и участки ремонтно-строительных работ обустраиваются в соответствии с проектом организации строительства (ПОС) и проектом производства работ (ППР) на подготовительный период с соблюдением нормативных требований, изложенных в части 5 СНиП 12-01-2004 "Организация строительства".

7.1.2. Завершение работ подготовительного периода оформляется актом (приложение № 8). Акт подписывается представителями застройщика, генподрядной организации, администрации муниципального образования "Город Киров" в лице территориального управления администрации города Кирова по соответствующему району.

7.2. Ограждение территории строительных площадок и участков ремонтно-строительных работ.

7.2.1. Строительная площадка и участки ремонтно-строительных работ ограждаются защитными ограждениями, по высоте и сплошности удовлетворяющими требованиям ГОСТ 23407-78 "Ограждения инвентарные строительных площадок и участков производства строительно-монтажных работ. Технические условия".

7.2.2. Конструкция защитных ограждений должна удовлетворять следующим требованиям:

- ограждения должны быть выполнены из профнастила, окрашенного в заводских условиях краской эталонного цвета согласно международной таблице цветов в соответствии с цветовым решением в составе ПОС;

- допускается устройство железобетонных сборных ограждений, состоящих из железобетонных плит ограждения. Панели ограждения производятся в соответствии с требованиями ГОСТ 13015-2003 "Изделия железобетонные и бетонные для строительства. Общие технические требования. Правила приемки, маркировки, транспортирования и хранения";

- ограждения иного типа допускается устанавливать на стройплощадках, располагающихся на территории предприятий, а также в случае нахождения объекта строительства вне улиц категории "А,Б,В", вне зон жилой застройки.

Ограждения строительных площадок и мест производства ремонтно-строительных работ должны иметь надлежащий внешний вид: очищены от грязи, промыты, не иметь проемов, поврежденных участков, отклонений от вертикали, отклонений частей ограждения по цвету и форме друг от друга, посторонних наклеек, объявлений и надписей. Работы по приведению ограждений в надлежащий внешний вид должны быть проведены в течение суток с момента загрязнения, повреждения или возникновения иных обстоятельств, свидетельствующих о ненадлежащем виде ограждения.

Состояние и внешний вид ограждений должны систематически проверяться ответственными производителями работ по объекту и приводиться в порядок в установленный срок.

(п. 7.2.2 с изменениями, внесенными [решением Кировской городской Думы от 27.06.2014 № 27/6](#))

7.2.3. На объектах строительства со стороны улицы или площади в зоне расположения въездных ворот или центрального прохода до начала производства работ устанавливается информационный щит с нанесенной на нем информацией (согласно приложению 7).

7.2.4. Цветовая гамма для всех информационных щитов должна быть следующей:

- фон - белый;
- информационный текст - синий;
- номера телефонов - красный;
- рамка по всему контуру щита - красного цвета, ширина рамки около 8 - 10 см на расстоянии от края щита - около 10 - 15 см (в зависимости от размера щита).

7.3. Работы по предварительному освобождению территории строительной площадки и участка ремонтно-строительных работ (сносу зданий и сооружений, перекладке или ликвидации инженерных сетей, попадающих в зону строительства) входят в состав подготовительных работ и могут выполняться по отдельным разработанным проектам с обязательным устройством ограждения согласно п.7.2. настоящих Правил.

(п. 7.3 с изменениями, внесенными [решением Кировской городской Думы от 25.02.2015 № 34/6](#))

7.4. исключен [решением Кировской городской Думы от 25.02.2015 № 34/6](#)

7.5. исключен [решением Кировской городской Думы от 25.02.2015 № 34/6](#)

7.6. исключен [решением Кировской городской Думы от 25.02.2015 № 34/6](#)

7.7. Выезды и въезды от стройплощадок должны быть с твердым покрытием (железобетонные плиты, асфальтирование или бетонирование), с уклоном в сторону строительной площадки. Примыкание въезда твердого покрытия на стройплощадку должно быть на одном уровне с существующим асфальтобетонным покрытием дороги.

Запрещается вынос грунта или грязи колесами автотранспорта за пределы строительной площадки.

Устройство дополнительных въездов (выездов) на строительные площадки, не предусмотренных стройгенпланом, не допускается.

(п. 7.7 с изменениями, внесенными [решением Кировской городской Думы от 29.08.2012 № 5/8](#), [от 27.06.2014 № 27/6](#), [от 25.02.2015 № 34/6](#))

7.8. Производственные и бытовые стоки, образующиеся на строительной площадке и участках ремонтно-строительных работ, должны очищаться и обезвреживаться в порядке, предусмотренном ПОС и ППР.

7.9. исключен [решением Кировской городской Думы от 25.02.2015 № 34/6](#)

7.10. Правообладатель земельного участка или иное уполномоченное лицо осуществляет уборку и содержание территорий в пределах пятиметровой зоны от границ объекта строительства, реконструкции и ремонта.

Сгребание и подметание снега, скалывание льда, уборка снежно-ледяных образований и обработка противогололедными материалами деревянных тротуаров вдоль строительной площадки осуществляется до соединения с дворовыми, либо муниципальным тротуаром.

(п. 7.10 с изменениями, внесенными [решением Кировской городской Думы от 30.10.2013 № 19/1](#))

7.11. исключен [решением Кировской городской Думы от 25.02.2015 № 34/6](#)

7.12. Содержание прилегающих территорий к строительным площадкам, восстановление благоустройства после окончания ремонтных, строительных и иных видов работ, ответственность за несоблюдение требований, установленных данной главой, возлагаются на застройщика.

(п. 7.12 введен [решением Кировской городской Думы от 25.02.2015 № 34/6](#))

(раздел 7 с изменениями, внесенными [решением Кировской городской Думы от 25.02.2011 № 49/2](#))

8. Содержание малых архитектурных форм, временных сооружений, средств наружной рекламы, искусственных сооружений, туалетов, территорий садоводств, гаражных кооперативов, кооперативов по эксплуатации кладовок для хранения овощей, кладбищ

8.1. Малые архитектурные формы, нестационарные объекты.

8.1.1. К малым архитектурным формам относятся (МАФ): элементы монументально-декоративного оформления, устройства для оформления мобильного и вертикального озеленения, водные устройства, городская мебель, коммунально-бытовое и техническое оборудование на территории муниципального образования "Город Киров". При проектировании и выборе малых архитектурных форм рекомендуется пользоваться каталогами сертифицированных изделий. Для зон исторической застройки, городских многофункциональных центров и зон малые архитектурные формы рекомендуется проектировать на основании проектных разработок.

Уличная мебель, урны и вазоны в скверах, садах, парках устанавливаются организациями, осуществляющими содержание указанных объектов.

Проект установки, объемное и цветовое решение малых архитектурных форм на территориях общего пользования (парки, скверы, сады, бульвары, площади, улицы) согласовываются с управлением градостроительства и архитектуры администрации города Кирова.

Основными принципами размещения и дизайна малых архитектурных форм являются:

- согласованность параметров объектов с исторически сложившимся масштабом и стилистикой архитектурного окружения;
- размещение без ущерба архитектурно - историческому облику города, внешнему виду и сохранности памятников истории и культуры;
- воссоздание утраченных элементов благоустройства, малых архитектурных форм, декоративного оформления фасадов и т.п.;
- согласованность стилистики и цветового решения с исторически сложившимися характеристиками архитектурного окружения;
- согласованность размерных параметров проектируемых объектов с исторически сложившимся масштабом архитектурного окружения;
- удобство, безопасность эксплуатации, использования, обслуживания;
- унификация, разработка на основе установленных образцов;
- прочность, надежность конструкции, устойчивость к механическим воздействиям;
- удобство монтажа и демонтажа, сборно-разборное устройство, транспортабельность.

Малые архитектурные формы не должны:

- искажать внешний вид архитектурных ансамблей, памятников истории и культуры, памятников природы и ценных ландшафтов;
- препятствовать пешеходному и транспортному движению;
- наносить ущерб объектам, элементам благоустройства, зеленым насаждениям, инженерному оборудованию.

Материалы окраски и покрытия, пленки, ткани должны обладать гарантированно высокой свето - и влагостойкостью. Металлические детали объектов должны выполняться из материалов, прошедших антикоррозийную обработку. Деревянные детали должны иметь антисептическую обработку.

Окраска, декоративная и защитная обработка, сварочные и другие работы должны проводиться в заводских условиях, с использованием современных технологий.

Установка урн у входов в объекты, назначение которых связано с посещением их гражданами, осуществляется правообладателями этих объектов за свой счет.

Установка урн у входов в объекты, назначение которых связано с посещением их гражданами, осуществляется правообладателями этих объектов за свой счет.

Правообладатели малых архитектурных форм обязаны содержать их в надлежащем санитарном состоянии и производить их своевременный ремонт.

(п. 8.1.1 с изменениями, внесенными [решением Кировской городской Думы от 25.01.2012 № 60/2](#), [от 30.10.2013 № 19/1](#), [от 25.02.2015 № 34/6](#), [от 20.06.2017 № 59/8](#))

8.1.2. Нестационарные объекты.

Под нестационарными объектами понимаются строения и сооружения, представляющие собой временное сооружение или временную конструкцию, не связанные прочно с землей вне зависимости от присоединения или не присоединения к сетям инженерно-технического обеспечения, и для возведения которых не требуется получения разрешения на строительство.

8.1.2.1. Нестационарные торговые объекты.

Нестационарные торговые объекты в соответствии с ГОСТ Р 51303-99 "Торговля. Термины и определения":

- торговый павильон - объект, имеющий торговый зал и помещения для хранения товаров, рассчитанный на одно или несколько торговых мест;

- киоск - нестационарный торговый объект, не имеющий торгового зала и помещений для хранения товаров, рассчитанный на одно торговое место прохода, на площади которого хранится товарный запас.

Размещение нестационарных торговых объектов на земельных участках, в зданиях, строениях, сооружениях, находящихся в государственной или муниципальной собственности, осуществляется в соответствии со Схемой размещения нестационарных торговых объектов на территории муниципального образования "Город Киров".

Исходя из требований ГОСТ Р. 51303-99 "Торговля. Термины и определения" рекомендуемые максимальные размеры (площадь) нестационарного торгового объекта для павильонов - до 30 кв. м, киоска - до 10 кв. м.

В нестационарных торговых объектах может также осуществляться деятельность по бытовому обслуживанию населения.

Проект благоустройства нестационарного торгового объекта должен предусматривать устройство твердого покрытия шириной от контура объекта не менее: 1 м - по боковым и заднему фасадам, 3 м - по главному фасаду. Проект должен предусматривать устройство водоотводов, освещения, по возможности установку малых архитектурных форм, устройство газонов и цветников.

Для проведения погрузочно-разгрузочных работ необходимо предусматривать твердое покрытие.

Нестационарные торговые объекты должны иметь в составе своих помещений место для сбора мусора (тары, упаковки) во избежание складирования тары и иного мусора и отходов на территории, на крыше и в прочих местах.

При размещении нестационарных торговых и иных объектов, за исключением остановок транспорта общего пользования, не допускается вырубка кустарниковой, древесной растительности, асфальтирование и сплошное мощение приствольных кругов в радиусе ближе 1,5 метра от ствола. Для деревьев, расположенных в мощении, при отсутствии иных видов защиты (приствольных решеток, бордюров, периметральных скамеек и т.д.) рекомендуется предусматривать защитные виды покрытий в радиусе не менее 1,5 метра от ствола: щебеночное, галечное, "соты", с засевом газона. Защитное покрытие может быть выполнено на одном уровне или выше покрытия пешеходных коммуникаций.

(п. 8.1.2.1 с изменениями, внесенными [решением Кировской городской Думы от 25.09.2015 № 40/9](#), [от 20.06.2017 № 59/8](#))

8.1.2.2. Остановки транспорта общего пользования.

Остановка транспорта общего пользования (далее - ОТОП) - остановочный пункт пассажирского транспорта, предназначенный для ожидания, безопасной посадки и высадки пассажиров, расположенный на благоустроенной площадке и оборудованный комплексом функционально связанных элементов (малых архитектурных форм, информационных указателей, дорожных знаков).

ОТОП сооружаются и оборудуются в соответствии с ГОСТ 25869-90, СНиП 2.07.01-89, СНиП 2.05.09-90, ОСТ 218.1.002-2003 "Автобусные остановки на автомобильных дорогах. Общие технические требования", а также в соответствии с иными документами Министерства транспорта РФ, регулирующими вопросы обустройства остановок.

ОТОП должен содержать следующие обязательные элементы:

- благоустроенная остановочная площадка с твердым покрытием и размерами, соответствующими установленным нормативам;
- навес или павильон ожидания;
- малые архитектурные формы,
- освещение;
- пешеходные дорожки к остановке;
- дорожные знаки, обозначающие места остановки транспортных средств (в соответствии с дорожным движением Российской Федерации);
- информационные таблички и табличка с расписанием.

Дополнительные элементы:

- контурные отметки автобусов;
- ограждения;
- рекламные щиты.

В целях обеспечения безопасности и создания условий своевременной посадки пассажиров остекление остановочной части производится из травмобезопасного, безосколочного материала.

Не допускается размещение нестационарных торговых объектов торговли на ОТОП в пределах посадочной площадки.

Площадь нестационарного торгового объекта в составе ОТОП не должна превышать 30% общей площади ОТОП.

Размещение нестационарного торгового объекта в составе ОТОП допускается по ходу движения транспорта за ОТОП. Не допускается размещение нестационарных торговых объектов с обеих сторон ОТОП.

8.1.2.3. Требования к внешнему виду нестационарных объектов.

Материалы и технологии, применяемые при изготовлении и установке нестационарных объектов должны обеспечивать эстетичный вид и эксплуатационные качества, обеспечивающие длительный срок их службы с учетом климатических особенностей муниципального образования "Город Киров".

Для обеспечения смысловой и архитектурной значимости застройки территорий, большей читаемости информации, размещаемой на нестационарном объекте, цветовое решение ограждающих конструкций должно гармонировать с архитектурно-пространственным окружением и другими элементами благоустройства и оборудования городской застройки и иметь нейтральный унифицированный характер на основе ограниченного числа колеров с преобладанием графита, серого, светло-серого.

8.1.2.4. Содержание нестационарных объектов.

Для обеспечения санитарной безопасности, сохранения благоустройства и эстетичного внешнего вида правообладатель нестационарного объекта обязан производить:

- ежедневную (в постоянном режиме) уборку закрепленной территории, не менее чем в радиусе 5 метров от торгового объекта, либо в соответствии с условиями договора, заключенного с территориальным управлением администрации города;
- ежедневный вывоз мусора в соответствии с условиями договора и графиком на вывоз мусора;
- не реже одного раза в год (в апреле) покраску нестационарных объектов в соответствии с общегородским планом подготовки объектов к летнему периоду;
- ремонт и замену пришедших в негодность частей конструкций по мере необходимости, а в случаях угрозы безопасности граждан - незамедлительно;
- регулярную промывку объектов, ежедневную очистку от наклеенных объявлений и надписей.

Праздничное оформление объекта к государственным праздничным дням Российской Федерации и праздничным дням, памятным датам Кировской области, муниципального образования "Город Киров" владелец нестационарного объекта осуществляет за свой счет.

(п. 8.1.2.4 с изменениями, внесенными [решением Кировской городской Думы от 27.06.2014 № 27/6](#))

(п. 8.1. с изменениями, внесенными [решением Кировской городской Думы от 29.04.2009 № 28/12](#), [от 01.07.2011 № 53/10](#))

8.2. Содержание средств наружной рекламы (рекламных конструкций).

8.2.1. Основанием для установки рекламной конструкции является разрешение, выданное органом местного самоуправления в установленном порядке.

8.2.2. Владельцы средств наружной рекламы (рекламных конструкций) обязаны содержать в надлежащем порядке средства наружной рекламы (рекламные конструкции) и производить их своевременный ремонт (покраску опор, ремонт рекламных поверхностей, замену поврежденных частей конструкций, натяжку баннеров и другие работы, необходимые для поддержания их в надлежащем виде). Средства наружной рекламы (рекламные конструкции) не должны иметь поврежденных рекламных поверхностей, опор.

8.2.3. Территория по периметру наземных средств наружной рекламы (рекламных конструкций) должна содержаться их владельцами в надлежащем санитарном состоянии.

8.2.4. В течение суток по окончании размещения (монтажа), демонтажа средств наружной рекламы (рекламных конструкций), фасады и кровли зданий, строений, сооружений, элементы благоустройства территории, нарушенные в результате проведения работ, перемещения техники в процессе производства работ, складирования строительных материалов или мусора, должны быть полностью восстановлены с учетом площадей и объемов.

(п. п. 8.2. с изменениями, внесенными [решением Кировской городской Думы от 25.02.2011 № 49/2](#))

8.2.5. Владельцы рекламных конструкций должны еженедельно очищать принадлежащие им объекты от самовольно размещенных объявлений, афиш и иных информационных сообщений.

(п. 8.2.5 введен [решением Кировской городской Думы от 25.05.2016 № 47/5](#))

8.2.6. Запрещается производить смену баннеров на рекламных конструкциях с заездом автотранспорта на газоны. Мусор, образовавшийся при смене баннеров, должен быть убран в течение трех часов с момента окончания работ по смене баннера.

(п. 8.2.6 введен [решением Кировской городской Думы от 25.05.2016 № 47/5](#))

8.3. исключен [решением Кировской городской Думы от 01.07.2011 № 53/10](#))

8.3. Содержание территорий садоводческих, огороднических и дачных товариществ, территорий гаражных объединений и гаражных боксов, объединений по эксплуатации кладовок для хранения овощей.

Садоводческие, огороднические и дачные товарищества, гаражные объединения, собственники гаражных боксов, объединения по эксплуатации кладовок для хранения овощей и собственники таких кладовок обеспечивают:

- содержание ограждений объектов, расположенных на их территории (при наличии), в исправном состоянии, своевременное проведение необходимого ремонта и покраски;

- содержание в чистоте, проведение уборки территорий объектов и содержание прилегающих территорий;

- проведение систематической стрижки и скашивания сеяных и дикорастущих трав в соответствии с требованиями абзаца 6 подраздела 6.1 раздела 6 Правил;

- очистку территории, въездов и пешеходных дорожек от снега и льда с вывозом в установленное место;

- сбор и регулярный вывоз твердых коммунальных отходов в соответствии с требованиями подразделов 3.3 - 3.5 Правил.

На территориях садоводческих, огороднических и дачных товариществ, гаражных объединений и гаражных боксов, объединений по эксплуатации кладовок для хранения овощей должны быть оборудованы контейнерные площадки с установкой на них контейнеров для сбора отходов (мусора).

(п. 8.3 с изменениями, внесенными [решением Кировской городской Думы от 20.06.2018 № 10/3](#))

8.4. Содержание и благоустройство мест захоронений на общественных кладбищах (городские кладбища).

8.4.1. Организация текущего содержания и уборки городских кладбищ осуществляется уполномоченной организацией, определенной в соответствии с муниципальным контрактом.

8.4.2. Территория кладбища должна содержаться в чистоте в соответствии с Порядком деятельности и содержания кладбищ муниципального образования "Город Киров", утвержденным постановлением администрации города Кирова. Организация, обслуживающая кладбище, несет ответственность за санитарное содержание территории кладбища.

8.4.3. Территории кладбищ должны быть оборудованы информационными элементами и устройствами на фасадах зданий (сооружений), информационными конструкциями вне фасадов зданий (сооружений), содержащими следующие сведения:

- название кладбища, режим работы;
- указание номеров (названий) участков-кварталов (секторов), участков захоронений, дорожек, расположения зданий и сооружений, общественных туалетов;

- перечень и прейскурант оказываемых услуг, объявления, правила посещения кладбища, копии правовых актов, регулирующих деятельность в области похоронного дела.

8.4.4. Организации, обслуживающие кладбища, должны проводить расчистку и благоустройство закрепленных территорий (удаление сухостоя и валежника, санитарную рубку леса, скашивание трав, разреживание кустарника), проводить противоклещевые обработки территорий и дератизационные мероприятия, обеспечивать бесперебойную работу общественных туалетов, освещения, вывоз мусора самостоятельно либо путем заключения договоров со специализированными организациями на их вывоз и утилизацию.

8.4.5. Запрещается:

- загромождать и засорять территорию строительными и бытовыми отходами и другими материалами. Негабаритные отходы должны храниться на специальных площадках;

- осуществлять самовольные захоронения на кладбищах города, иных городских территориях;

- портить надмогильные сооружения, мемориальные доски, кладбищенское оборудование;

- повреждать, выкапывать и уничтожать зеленые насаждения;

- разводить костры, сжигать отходы и растительные остатки.

(п. 8.4 с изменениями, внесенными [решением Кировской городской Думы от 20.06.2018 № 10/3](#))

8.5. Граждане (организации), производящие захоронение, обязаны содержать сооружения и зеленые насаждения (оформленный могильный холм, памятник, цоколь, цветники, кустарники, деревья, необходимые сведения о захоронении), расположенные в границах конкретного места погребения, в надлежащем состоянии.

В случае отсутствия родственников умерших содержание конкретного места погребения в надлежащем состоянии осуществляется организациями, обслуживающими кладбища.

(п. 8.5 с изменениями, внесенными [решением Кировской городской Думы от 20.06.2018 № 10/3](#))

8.6. Туалеты.

8.6.1. Юридические и физические лица, осуществляющие на территории города деятельность, связанную с посещением населением в том числе таких объектов как строительные площадки на период строительства объектов, объекты торговли, общественного питания, оптовые, мелкооптовые, вещевые, продуктовые склады, рынки, ярмарки, автозаправочные станции, автостоянки, автомойки, станции технического обслуживания автомобилей, парки культуры и отдыха, зоны отдыха и пляжи, объекты коммунально-бытового назначения, кладбища, обязаны обеспечить наличие на закрепленных территориях стационарных туалетов (или биотуалетов при отсутствии канализации) как для сотрудников, так и для посетителей. Устройство выгребных ям на данных объектах запрещается.

Необходимое количество туалетов определяется на основе показателей, характеризующих посещаемость объектов, подтвержденных соответствующими документами.

8.6.2. Туалеты размещаются в специально оборудованных помещениях или на выделенных площадках. Площадки для установки биотуалетов должны быть ровными с удобным подъездом для транспорта.

8.6.3. Ответственность за содержание туалетов возлагается на его

владельца или обслуживающую организацию.

8.6.4. Переполнение туалетов фекалиями не допускается.

8.6.5. Уборка (чистка) туалетов производится его владельцем или обслуживающей организацией по мере загрязнения, но не реже одного раза в день. Очистка биотуалетов производится в соответствии с графиком, установленным на основе количественных показателей, характеризующих их посещаемость, но не реже одного раза в неделю.

8.7. Площадки для выгула и дрессировки собак.

8.7.1. Площадки для выгула собак следует размещать на территориях общего пользования жилого района за пределами санитарной зоны источников водоснабжения и на других территориях в соответствии с действующим законодательством.

Размеры площадок для выгула собак, размещаемые на территориях жилого района, рекомендуется принимать 400 - 600 кв.метров, на прочих территориях - до 800 кв.метров, в условиях сложившейся застройки допускается принимать уменьшенный размер площадок исходя из имеющихся территориальных возможностей. Расстояние от границы площадки до окон жилых и общественных зданий, до участков детских учреждений, школ, детских, спортивных площадок, площадок отдыха должно быть не менее 40 метров.

Перечень элементов благоустройства на территории площадки для выгула собак включает различные виды покрытия, ограждение, скамьи, урны, осветительное оборудование, информационные конструкции.

Ограждение площадки следует выполнять из легкой металлической сетки высотой не менее 2 метров. Расстояние между элементами и секциями ограждения, его нижним краем и землей не должно позволять животному покинуть площадку или причинить себе травму.

Содержание площадки для выгула собак осуществляется собственником земельного участка, в границах которого размещена площадка, либо организацией (лицом), осуществляющей работы по содержанию данной территории.

8.7.2. Площадки для дрессировки собак необходимо размещать на удалении от застройки жилого и общественного назначения не менее чем на 50 метров. Размещение площадки на территориях природного комплекса необходимо согласовывать с уполномоченным органом в области охраны окружающей среды.

Перечень элементов благоустройства территории на площадке для дрессировки собак включает мягкие или газонные виды покрытия, ограждение, скамьи и урны, информационные конструкции, осветительное оборудование, специальное тренировочное оборудование.

Ограждение площадки следует выполнять из легкой металлической сетки высотой не менее 2 метров. Расстояние между элементами и секциями ограждения, его нижним краем и землей не должно позволять животному покинуть площадку или причинить себе травму.

Площадки для дрессировки собак необходимо оборудовать учебными, тренировочными, спортивными снарядами и сооружениями.

Содержание площадки для дрессировки собак осуществляется собственником земельного участка, в границах которого размещена площадка, либо организацией (лицом), осуществляющей работы по содержанию данной территории.

(п. 8.7 введен [решением Кировской городской Думы от 20.06.2018 № 10/3](#))

9. Обустройство и содержание надземных и подземных инженерных сооружений

9.1. Искусственные сооружения (железнодорожные пути, путепроводы, мосты, дамбы, водопропускные объекты, в том числе объекты ливневой канализации, лотки, кюветы) должны соответствовать действующим требованиям, в том числе требованиям по состоянию ограждений, освещения и санитарному обустройству.

9.2. Сети наружного освещения должны содержаться в исправном состоянии.

Опоры наружного освещения и контактной сети электротранспорта должны содержаться их владельцами в чистоте и окрашиваться (производится побелка) не менее одного раза в год (до 01 июня текущего года), за исключением опор наружного освещения и контактной сети электротранспорта, не предусмотренных для окрашивания в соответствии с действующим законодательством.

Вывоз сбитых, а также демонтированных опор наружного освещения и контактной сети электротранспорта осуществляется владельцем опор в срок не более суток с момента выявления или выполнения работ.

(п. 9.2 с изменениями, внесенными [решением Кировской городской Думы от 20.06.2018 № 10/3](#))

9.3. Включение и отключение наружных осветительных установок осуществляется в соответствии с графиком, утверждаемым администрацией города.

9.4. Отказы в работе наружных осветительных установок, связанные с обрывом электрических проводов или повреждением опор, следует устранять незамедлительно после обнаружения или получения соответствующих сведений.

Исправление кренов опор осуществляется в течение суток с момента обнаружения.

(п. 9.4 с изменениями, внесенными [решением Кировской городской Думы от 25.02.2015 № 34/6](#))

9.5. Ответственность за содержание люков и оголовков колодцев подземных инженерных коммуникаций и сооружений возлагается на их собственника или владельца.

Собственники или владельцы подземных инженерных коммуникаций и сооружений обязаны:

- производить постоянный контроль за наличием крышек люков, обеспечивать их плотное прилегание к оголовку люка и безопасное для автотранспорта и пешеходов состояние, не допускать образования провалов и просадок по месту прохождения подземных инженерных коммуникаций и сооружений;

- в течение 1 рабочего дня с момента выявления неисправности осуществлять ремонт люков (крышек) колодцев, камер, принимать меры по устранению утечки, образования наледи;

- устанавливать и обеспечивать содержание в исправном состоянии люков (крышек) колодцев камер на уровне дорожных покрытий проезжей части или тротуаров, покрытий газонов в соответствии с требованиями, предъявляемыми ГОСТ. При их несоответствии установленным нормам исправление высоты люков в границах разрушения дорожного покрытия, вызванного неудовлетворительным состоянием коммуникаций должно осуществляться собственниками или владельцами подземных инженерных коммуникаций и сооружений по первому требованию органа, осуществляющего муниципальный контроль за соблюдением Правил, не позднее 5 рабочих дней с момента обнаружения.

Восстановление разрушенного дорожного покрытия проезжей части и тротуара, покрытия газона в местах регулировки крышек колодцев, вызванного неудовлетворительным состоянием коммуникаций, должно выполняться не позднее 5 рабочих дней после окончания работ по регулировке собственниками или владельцами подземных инженерных коммуникаций и сооружений.

График работ по ремонту и реконструкции инженерных коммуникаций должен быть согласован собственниками или владельцами подземных инженерных коммуникаций и сооружений с графиком работ по реконструкции, капитальному ремонту и ремонту автомобильных дорог и тротуаров до начала проведения работ.

Согласование графика работ по реконструкции, капитальному ремонту и ремонту автомобильных дорог и тротуаров осуществляется муниципальным казенным учреждением "Дирекция дорожного хозяйства города Кирова" путем совместного подписания графика работ по ремонту и реконструкции инженерных коммуникаций и работ по реконструкции, капитальному ремонту и ремонту автомобильных дорог и тротуаров.

Основание под люки колодцев должно быть выполнено из бетона или

железобетона. Устройство основания из кирпича или асфальтобетона в пределах проезжей части автомобильных дорог и тротуаров запрещается.

(п. 9.5 с изменениями, внесенными [решением Кировской городской Думы от 27.06.2014 № 27/6, от 20.06.2017 № 59/8, от 20.06.2018 № 10/3](#))

9.6. Собственники или арендаторы подземных инженерных коммуникаций:

- в течение суток обеспечивают ликвидацию последствий аварий, связанных с функционированием коммуникаций (снежные валы, наледь, грязь, разлив жидкости и пр.);

- обеспечивают безопасность движения транспортных средств и пешеходов в период ремонта и ликвидации аварий подземных коммуникаций, колодцев, установки люков, в том числе осуществляют в необходимых случаях установку ограждений и соответствующих дорожных знаков, обеспечивают освещение мест аварий в темное время суток, оповещают население через средства массовой информации;

- обеспечивают предотвращение сливов воды и иных жидкостей в ливневую канализацию, на проезжую часть дорог и улицы города.

9.7. Наличие открытых люков не допускается.

9.8. В случаях проведения ремонтных дорожных работ, связанных со срезкой или поднятием асфальтового покрытия, находящиеся на данном участке в исправном состоянии колодцы приводятся в состояние, обеспечивающее безопасное движение автотранспорта и пешеходов, исполнителем дорожных работ.

9.9. Уборка и очистка канав, труб и дренажей, предназначенных для отвода поверхностных и грунтовых вод с улиц и дорог, очистка коллекторов ливневой канализации, дождеприемников производится предприятиями или организациями, обслуживающими данные объекты.

Ливневая канализация в границах отведенных земельных участков обслуживается владельцами земельных участков.

Ведомственные водоотводные сооружения обслуживаются теми организациями, в чьей собственности находятся эти сооружения.

9.10. Запрещается сброс в сети ливневой канализации промышленных и бытовых жидких отходов.

9.11. Владельцы земельных участков, поверхностные стоки с которых улавливаются сетями ливневой канализации либо сети ливневой канализации, дренажи, водоотводы и тому подобные сооружения на этих земельных участках подключены к городским ливневым сетям, заключают договор с организацией, эксплуатирующей городские ливневые сети, на прием, транспортировку и очистку стоков.

9.12. Владельцы объектов водопроводно-канализационного хозяйства несут ответственность за содержание территорий в радиусе 10 м около водоразборных колонок, а также за исправное состояние устройств для стоков воды.

9.13. В пределах территории, в отношении которой установлены ограничения по использованию охранных зон инженерных коммуникаций, запрещается:

- устанавливать и использовать различного типа ограждения и иные ограничительные сооружения;

- размещать и складировать любые виды отходов производства и потребления;

- сжигать любого вида мусор и тару;

- самовольно осуществлять производство земляных работ.

(п. 9.13 введен [решением Кировской городской Думы от 20.06.2018 № 10/3](#))

9.14. Собственники или владельцы инженерных коммуникаций в пределах территории, в отношении которой установлены ограничения по использованию охранных зон таких коммуникаций, обеспечивают:

- содержание в чистоте и проведение уборки указанной территории;

- проведение систематической стрижки и скашивания сеяных и дикорастущих трав в соответствии с требованиями абзаца 6 подраздела 6.1 раздела 6 Правил;

- регулярное проведение очистки указанной территории от размещенных отходов производства и потребления.

(п. 9.14 введен [решением Кировской городской Думы от 20.06.2018 № 10/3](#))

Раздел 9-1. Требования к устройству поверхностного водоотведения и организации рельефа территории объектов капитального строительства (реконструкции).

9-1.1. Настоящие требования регулируют процедуру получения Застройщиками технических условий на поверхностное водоотведение и организацию рельефа территории объектов капитального строительства (реконструкции) без подключения к централизованной ливневой сети муниципального образования "Город Киров".

9-1.2. Застройщики в целях недопущения подтопления территорий общего пользования муниципального образования "Город Киров" организуют поверхностное водоотведение и организацию рельефа территории объекта капитального строительства (реконструкции) в соответствии с действующим законодательством и градостроительным планом земельного участка.

При организации стока следует обеспечивать комплексное решение вопросов организации рельефа и устройства открытой или закрытой системы водоотводных устройств. Проектирование поверхностного водоотвода рекомендуется осуществлять с минимальным объемом земляных работ и предусматривающий сток воды со скоростями, исключающими возможность эрозии почвы.

Организацию рельефа территории, как правило, следует ориентировать на максимальное сохранение рельефа, почвенного покрова, имеющихся зеленых насаждений, условий существующего поверхностного водоотвода, использование вытесняемых грунтов на площадке строительства.

9-1.3. Для проектирования поверхностного водоотведения и организации рельефа территории Застройщики обращаются с заявлением о выдаче технических условий в муниципальное казенное учреждение "Дирекция дорожного хозяйства города Кирова" (далее - Исполнитель).

9-1.4. Исполнитель, при отсутствии возможности присоединения объектов капитального строительства (реконструкции) к сетям централизованной ливневой сети муниципального образования "Город Киров" выдает Застройщику технические условия на поверхностное водоотведение и организацию рельефа территории объекта капитального строительства (реконструкции) без подключения к централизованной ливневой сети муниципального образования "Город Киров" (далее - технические условия).

При возможности присоединения сети ливневой канализации, дренажей, водоотводов, и других водоотводящих сооружений объекта капитального строительства (реконструкции) к сетям централизованной ливневой сети муниципального образования "Город Киров", Исполнитель выдает Застройщику технические условия на подключение сети ливневой канализации, дренажей, водоотводов к сетям централизованной ливневой канализации муниципального образования "Город Киров" в порядке, установленном Постановлением Правительства РФ от 13.02.2006 № 83 "Об утверждении Правил определения и предоставления технических условий подключения объекта капитального строительства к сетям инженерно-технического обеспечения и Правил подключения объекта капитального строительства к сетям инженерно-технического обеспечения".

9-1.5. Для получения технических условий Застройщик представляет Исполнителю следующие документы:

- заявление;
- правоустанавливающие документы на земельный участок;
- градостроительный план земельного участка, оформленный в соответствии с требованиями Градостроительного кодекса Российской Федерации;
- технические характеристики объекта капитального строительства (реконструкции).

Технические условия выдаются Застройщику в течение 14 рабочих дней с момента поступления заявления и документов, указанных в настоящем пункте.

9-1.6. После завершения подготовки проектной документации Исполнитель выдает Застройщику заключение о соответствии (несоответствии) проектной документации выданным техническим условиям (далее - заключение).

9-1.7. Для получения заключения Застройщик представляет Исполнителю следующие документы:

- заявление;
- проектную документацию.

Заключение выдается Застройщику в течение 14 рабочих дней с момента поступления заявления и документов, указанных в настоящем пункте.

9-1.8. По окончании строительства Исполнитель выдает Застройщику справку о соответствии (несоответствии) организации поверхностного водоотведения и организации рельефа территории объекта капитального строительства (реконструкции) выданным техническим условиям (далее - справка).

9-1.9. Для получения справки Застройщик представляет Исполнителю следующие документы:

В случае организации поверхностного водоотведения путем строительства сети ливневой канализации:

- заявление;
- исполнительную съемку (топографический план) по благоустройству и инженерным сетям;
- исполнительную документацию по строительству ливневой канализации (акты освидетельствования скрытых работ с паспортами на материалы и конструкции, профиль);
- план организации рельефа территории (план вертикальной планировки территории);
- сводный план инженерных коммуникаций;
- профиль ливневой канализации и спецификация из проекта;
- акт отбора и протокол испытания вырубок (кернов) асфальтобетона от сертифицированной лаборатории;
- копии актов о проведении технического контроля (надзора) за восстановлением дорожной одежды проезжей части, тротуаров и въездов, расположенных в пределах красных линий улиц после прокладки (перекладки) инженерных коммуникаций
- стройгенплан.

В случаях организации поверхностного водоотведения без строительства сети ливневой канализации:

- заявление;
- исполнительную съемку (топографический план) по благоустройству и инженерным сетям;
- акты освидетельствования скрытых работ по устройству покрытий и установке бортовых камней;
- план организации рельефа территории (план вертикальной планировки территории);
- сводный план инженерных коммуникаций;
- акт отбора и протокол испытания вырубок (кернов) асфальтобетона от сертифицированной лаборатории;
- стройгенплан.

Справка выдается Застройщику в течение 14 рабочих дней с момента поступления заявления и документов, указанных в настоящем пункте

(раздел 9-1 введен [решение Кировской городской Думы от 25.05.2016 № 47/5](#))

10. Проведение земляных работ на земельных участках, находящихся в муниципальной собственности либо государственная собственность на которые не разграничена

10.1. Земляные работы, связанные с разработкой (выемкой, отсыпкой, планировкой) грунта (за исключением пахотных работ), вскрытием дорожной одежды проезжих частей, въездов, тротуаров, автостоянок, посадочных площадок на остановках транспорта общего пользования, территорий при прокладке, перекладке, реконструкции, ремонте инженерных коммуникаций или забивкой свай и шпунта, а также буровые работы могут производиться только после получения разрешения на осуществление земляных работ, выдаваемого территориальным управлением администрации города Кирова по соответствующему району (далее - территориальное управление) в соответствии с Порядком предоставления разрешения на осуществление земляных работ на территории муниципального образования "Город Киров", утвержденным решением Кировской городской Думы.

Земляные работы, связанные с прокладкой, переносом или переустройством инженерных коммуникаций, их эксплуатацией в границах полосы отвода автомобильной дороги (границах элементов улично-дорожной сети) осуществляются на основании договора, заключаемого владельцами таких инженерных коммуникаций с владельцем автомобильной дороги (элементов улично-дорожной сети), предусматривающего технические требования и условия, подлежащие обязательному исполнению владельцами инженерных коммуникаций в соответствии с пунктом 2 статьи 19 Федерального закона от 08.11.2007 № 257-ФЗ "Об автомобильных дорогах и о дорожной деятельности в Российской Федерации и о внесении изменений в отдельные законодательные акты Российской Федерации";

Получение разрешения на осуществление земляных работ не требуется при работах в границах объекта строительства при наличии выданного в установленном порядке разрешения на строительство.

Земляные работы, связанные со строительством, реконструкцией объектов капитального строительства, в том числе работы по разработке котлована под фундамент, прокладке инженерных коммуникаций, устройству ограждений, могут производиться только после получения разрешения на строительство, выданного администрацией города Кирова в порядке, установленном Градостроительного кодекса Российской Федерации, за исключением случаев, когда выдача разрешения на строительство не требуется.

10.2. Закрытие разрешения на осуществление земляных работ производится территориальным управлением в соответствии с Порядком предоставления разрешения на осуществление земляных работ на территории муниципального образования "Город Киров", утвержденным решением Кировской городской Думы.

10.3. За нарушение установленных в разрешении на осуществление земляных работ сроков виновные лица несут административную ответственность в соответствии с действующим законодательством.

10.4. Разрешение на осуществление земляных работ может быть отозвано территориальным управлением в случаях и порядке, предусмотренных Порядком предоставления разрешения на осуществление земляных работ, утвержденным решением Кировской городской Думы.

10.5. Производство земляных работ при ликвидации аварий

10.5.1. Владельцы инженерных коммуникаций при возникновении аварии или иного технологического нарушения на принадлежащих им коммуникациях, требующих незамедлительного проведения внепланового ремонта, обязаны немедленно направить аварийную бригаду, которая под руководством ответственного лица должна приступить к ликвидации нарушений, обеспечивая безопасность дорожного движения и сохранность расположенных рядом инженерных коммуникаций и других объектов.

10.5.2. Одновременно с отправкой аварийной бригады организация, устраняющая аварию, обязана сообщить телефонограммой о характере и месте аварии муниципальному бюджетному учреждению "Кировское управление гражданской защиты", муниципальному казенному учреждению "Дирекция дорожного хозяйства города Кирова", территориальному управлению администрации города Кирова, муниципальному казенному учреждению "Дирекция зеленого хозяйства города Кирова" (при необходимости сноса и (или) пересадки зеленых насаждений, повреждения газонов), всем организациям, имеющим смежные с местом аварии подземные сети.

При необходимости сноса и (или) пересадки зеленых насаждений ответственный производитель работ перед началом проведения аварийно-восстановительных работ письменно в свободной форме уведомляет муниципальное казенное учреждение "Дирекция зеленого хозяйства города Кирова" о месте и предполагаемом объеме вынужденного сноса зеленых насаждений, а именно: количестве, породах, диаметрах растений (передача информации осуществляется посредством факсимильной связи, электронной почтой, нарочно или иным доступным способом).

10.5.3. Владельцы инженерных коммуникаций и других объектов, находящихся в зоне аварийных работ, после получения сообщения об аварии или ином технологическом нарушении направляют вне зависимости от времени суток к месту аварии своего надлежущим образом уполномоченного представителя, который согласовывает производство земляных работ с указанием расположения своих коммуникаций или подземных частей объектов на топографическом плане (схеме) места проведения работ для обеспечения их сохранности и при необходимости контролирует порядок производства внеплановых ремонтных работ.

10.5.4. На месте работ по ликвидации аварии постоянно должен находиться уполномоченный представитель организации, выполняющей аварийные работы, имеющий при себе служебные документы о назначении ответственного за проведение указанных работ.

10.5.5. В случае если работы по ликвидации аварии вызывают необходимость введения временного ограничения или прекращения движения автотранспорта, администрация города Кирова или муниципальное казенное учреждение "Дирекция дорожного хозяйства города Кирова" (в случае введения ограничения в соответствии с пунктом 10.6.4 настоящих Правил) информирует о введении такого ограничения или прекращения органы Управления Государственной инспекции безопасности дорожного движения Управления Министерства внутренних дел Российской Федерации по Кировской области.

10.5.6. Организация, устраняющая аварию или иное технологическое нарушение, обязана в день возникновения аварии направить в территориальное управление, на территории которого производится внеплановый ремонт, информацию в письменном виде о характере и месте возникновения аварии или иного технологического нарушения, в течение 3 рабочих дней с момента возникновения аварии осуществить подачу заявки на предоставление разрешения на осуществление земляных работ согласно Порядку предоставления разрешения на осуществление земляных работ на территории муниципального образования "Город Киров", утвержденному решением Кировской городской Думы.

10.5.7. При авариях организация, эксплуатирующая коммуникации, обязана:

- немедленно устранить причины и последствия аварии;
- при выходе сетевой воды на поверхность провести противоэпидемические мероприятия на месте загрязнения;
- в зимний период принять меры к ликвидации наледи.

10.5.8. Категорически запрещается производить плановые работы под видом аварийных работ.

10.6. Порядок производства земляных работ

10.6.1. Руководители организаций обязаны назначить приказом лиц, ответственных за ведение земляных работ, которые должны находиться на месте производства работ, имея при себе документацию, указанную в подразделе 2.3 Порядка предоставления разрешения на осуществление земляных работ на территории муниципального образования "Город Киров", утвержденному решением Кировской городской Думы

10.6.2. При производстве земляных работ должны обеспечиваться: санитарное состояние территорий, безопасность движения пешеходов и транспорта, устройство въездов на придомовые территории, территории предприятий и организаций, а также подходы к жилым, служебным, торговым, учебным, детским и другим зданиям.

10.6.3. Временные ограничения или прекращение движения автотранспорта, необходимые для производства земляных работ, вводятся на основании постановления администрации города Кирова, за исключением случаев, предусмотренных пунктом 10.6.4 настоящих Правил.

10.6.4. Временные ограничения или прекращение движения в целях обеспечения безопасности дорожного движения вводятся при аварийных ситуациях на автомобильных дорогах (дорожно-транспортные происшествия, технологические аварии), предупреждении и ликвидации чрезвычайных ситуаций, выполнении работ по содержанию автомобильных дорог, когда иными мерами невозможно обеспечить безопасность дорожного движения, выявлении дефектов и повреждений автомобильных дорог и искусственных дорожных сооружений, не допустимых по условиям обеспечения безопасности дорожного движения, проведении публичных и массовых мероприятий на срок менее 30 дней незамедлительно без принятия акта о введении ограничения путем установки соответствующих дорожных знаков или иных технических средств организации дорожного движения, а также распорядительно-регулирующими действиями.

Обустройство участков автомобильных дорог соответствующими дорожными знаками или иными техническими средствами организации дорожного движения осуществляется в течение 8 часов дорожными или коммунальными службами, производящими работы.

10.6.5. На улицах с интенсивным движением транспорта работы по прокладке и ремонту подземных, наземных сооружений и железнодорожных переездов должны производиться в ночное время.

10.6.6. Производитель работ после получения разрешения на осуществление земляных работ обязан не позднее чем за сутки до начала работ вызвать телефонограммой на объект представителей организаций, имеющих подземные инженерные сети и сооружения в районе раскопки, а также при вскрытии элементов улично-дорожной сети - муниципальное казенное учреждение "Дирекция дорожного хозяйства города Кирова".

10.6.7. Владельцы подземных инженерных коммуникаций при получении вызова на место производства земляных работ, где нет принадлежащих им подземных сетей, должны телефонограммой сообщить об этом организации, направившей телефонограмму.

10.6.8. Представителям организаций, имеющим подземные инженерные сети и сооружения в районе раскопки производитель работ обязан:

- предъявить разрешение на осуществление земляных работ, проект и вынесенную в натуру трассу строящегося сооружения;

- вместе с представителями владельцев подземных сооружений и сетей нанести на рабочие чертежи фактическое положение кабелей и трубопроводов, места отрывки шурфов и зоны ручной отрывки траншей (котлованов), а также установить на местности знаки, указывающие местонахождение подземных коммуникаций в зоне работы;

- согласовать с ними все вопросы, связанные с переходом существующих подземных коммуникаций и вскрытием дорожных покрытий.

10.6.9. Производитель работ обязан:

- оградить место проведения работ типовым ограждением по всему периметру раскопки;

- разместить на нем информационный щит с указанием следующей информации:

а) заказчик производства земляных работ;

б) лицо, осуществляющее земляные работы;

в) даты начала и окончания работ;

г) дата и номер разрешения на осуществление земляных работ;

д) контактные данные ответственных за производство земляных работ;

е) сроки восстановления благоустройства.

В вечернее и ночное время на ограждениях раскопок, расположенных на проезжей части улиц, площадей, проездов, дополнительно должно быть устроено искусственное освещение;

- подготовить необходимое количество настилов для проезда транспорта, обеспечить все меры безопасности по предотвращению дорожно-транспортных происшествий и несчастных случаев с пешеходами;

- отшурфовать подземные сооружения по указанию и в присутствии владельцев;

- вручить машинистам строительных машин схему производства работ и схему расположения подземных сооружений, сохранность которых должна быть обеспечена;

- исключить откачку воды из траншей на проезжую часть, откачиваемую воду отводить в емкость спецтехники;

- исключить попадание откачиваемой из ремонтируемых водопроводов и теплотрасс воды на проезжую часть дороги, тротуары и в сеть ливневой канализации закрытого типа (смотровые, дождеприемные колодцы и трубопроводы) или открытого типа (водоотводные канавы и водопропускные трубы);

- обеспечить незамедлительную вывозку грунта по мере его разработки в ходе выполнения земляных работ;

- при необходимости введения ограничения или прекращения движения автотранспорта уведомить организацию, осуществляющую содержание автомобильной дороги;

- осуществить изменение организации движения автотранспорта и пешеходов при введении ограничения или прекращения движения, а именно:

а) произвести установку и демонтаж технических средств организации дорожного движения, ограждающих и направляющих устройств, прочих технических средств, применяемых для обустройства мест производства работ. Расстановка необходимых средств осуществляется непосредственно перед началом производства работ;

б) после завершения работ незамедлительно осуществить демонтаж временных технических средств организации дорожного движения, направляющих и ограждающих устройств, прочих технических средств.

10.6.10. Дорожные знаки и ограждения необходимо устанавливать в соответствии с утвержденной схемой организации дорожного движения, разработанной в установленном порядке.

10.6.11. Запрещается выброс откачиваемых канализационных стоков на поверхность земли и в сеть ливневой канализации. По согласованию с организацией, эксплуатирующей канализационные сети, они должны отвозиться на сливную станцию или в ближайший рабочий колодец городской канализационной сети.

10.6.12. В местах пересечения траншеями тротуаров и пешеходных дорожек должны быть установлены переходные мостики для пешеходов на всю ширину пересекаемой дорожки или тротуара и ограждения с двух сторон на высоту не менее 1 метра.

10.6.13. Ответственность за безопасность движения и выполнение установленных требований несет производитель земляных работ, указанный в разрешении на осуществление земляных работ.

10.6.14. При обнаружении на месте производства работ коммуникаций, не указанных в проекте, на место должны быть вызваны представители организаций, эксплуатирующих коммуникации или сооружения, для решения вопросов дальнейшего производства работ. Одновременно должны быть приняты меры к защите коммуникаций от повреждений. Если же защиту обеспечить невозможно, то работы приостанавливаются до получения нового проектного решения. Никаких изменений или отступлений от утвержденного проекта без специального разрешения проектной организации производить не допускается.

10.6.15. Производство работ в непосредственной близости от линий подземных коммуникаций осуществляется под наблюдением лица, ответственного за производство работ, в присутствии представителей владельцев подземных коммуникаций, либо в их отсутствие при условии заблаговременного их оповещения или при наличии письменного отказа о непосредственном присутствии при проведении работ.

10.6.16. При приближении к линиям действующих подземных коммуникаций на глубине более 30 см пользоваться ударными инструментами (ломы, кирки, клинья и т.д.) запрещается. Разработка грунта в этом случае допускается только при помощи земляных лопат без резких ударов.

10.6.17. Меры, обеспечивающие сохранность существующих коммуникаций, предусматриваются проектом. Встречающиеся коммуникации: электрические и телефонные кабели, радиолитии и т.д. - подлежат подвеске с соответствующими мерами предосторожности.

10.6.18. Ответственность за повреждение существующих коммуникаций, а также иные нарушения при производстве земляных работ несет организация, производящая работы, и лицо, ответственное за производство работ.

10.6.19. Каждый случай повреждения коммуникаций фиксируется актом, составленным владельцем коммуникации с участием заинтересованных сторон. В акте указываются причина повреждения, конкретные виновные лица, принятые меры и сроки восстановления повреждений.

10.6.20. Вскрытие дорожных покрытий производится после прорезки покрытия по границам вскрываемого участка. Запрещается складировать на проезжей части и прилегающей территории разобранное дорожное покрытие (скол). Скол и грунт должны быть вывезены в день производства работ. Последующие земляные работы могут производиться механизированным способом без нарушения слоев грунта и дорожных одежд под сохраняемыми участками дорог, работы производятся согласно проекту производства работ.

10.6.21. Заполнение траншей на элементах улично-дорожной сети производить только песком с послойным уплотнением через 20 - 30 см механизированными или ручными трамбовками при проливке каждого слоя водой (в теплое время года с положительной температурой воздуха) с последующим устройством щебеночного основания при выполнении технических требований и условий, в соответствии с договором, указанным в подразделе 10.1 настоящих Правил.

10.6.22. При разрывах в зоне неусовершенствованных покрытий (покрытия, не являющиеся асфальтобетонными) засыпка траншей и котлованов может производиться местными песчаными грунтами по согласованию с организацией, осуществляющей надзор за исполнением технических требований и условий по договору, указанному в подразделе 10.1 настоящих Правил.

10.6.23. Лицо, производящее земляные работы, обязано обеспечивать уборку территории, прилегающей к месту производства земляных работ, в том числе которая используется на протяжении всего времени производства земляных работ (до момента полного восстановления благоустройства территории), от различных бытовых отходов, строительного мусора, грунта.

10.6.24. При производстве работ запрещается:

- перемещать существующие подземные сооружения, которые не подлежат перемещению в соответствии с утвержденным проектом, без согласования с заинтересованной организацией и управлением градостроительства и архитектуры администрации города Кирова, даже если указанные сооружения не препятствуют производству работ;

- загрязнять прилегающие участки улиц и засорять ливневую канализацию, засыпать водопропускные трубы, кюветы и газоны;

- производить откачку воды из траншей, котлованов, колодцев на проезжую часть улиц, тротуары, газоны и сеть ливневой канализации;

- вырубать деревья, кустарники и обнажать их корни без получения в установленном порядке поручочного билета и (или) разрешения на пересадку деревьев и кустарников;

- перегонять по улицам города машины на гусеничном ходу;

- засыпать проложенные траншеи для укладки кабеля, труб, не имеющие выходов подземные коммуникации до производства контрольной исполнительной съемки геодезической службой;

- засыпать грунтом крышки люков колодцев и камер, решетки дождеприемных колодцев, лотки дорожных покрытий, водоотводные канавы и водопропускные трубы, зеленые насаждения, а также складировать материалы и конструкции на газонах, на трассах действующих подземных коммуникаций и в охранных зонах действующих подземных коммуникаций;

- выталкивать грунт из котлована, траншеи, дорожного корыта за пределы границ строительных площадок;

- открывать крышки люков камер и колодцев на подземных сооружениях и спускаться в них без разрешения эксплуатационных служб, а также без принятия мер безопасности для жизни людей;

- производить отвал грунта вдоль траншеи (котлована).

10.6.25. Пропуск ливневых и талых вод в местах проведения земляных работ и на прилегающих к ним территориях обязана обеспечить организация, производящая работы. Для защиты колодцев, дождеприемных решеток и лотков должны применяться деревянные щиты и коробка, обеспечивающие доступ к колодцам, дождеприемникам и лоткам.

10.6.26. В местах пересечения с существующими коммуникациями засыпка траншей производится в присутствии представителей организаций, эксплуатирующих эти подземные коммуникации.

10.6.27. Лицо, ответственное за производство работ, обязано своевременно извещать организации, указанные в пункте 10.6.26 настоящих Правил, о времени начала засыпки траншей и котлованов.

10.6.28. При производстве работ вблизи существующих подземных сооружений (трубопроводы, колодцы, кабели, фундаменты и др.) запрещается применение экскаваторов на расстояниях, менее предусмотренных проектом организации работ. В этих случаях работы выполняются только вручную.

10.6.29. По окончании работ по прокладке подземных коммуникаций застройщик безвозмездно передает в управление градостроительства и архитектуры администрации города Кирова материалы инженерных изысканий, в том числе инженерно-топографические планы, в целях формирования информационной системы обеспечения градостроительной деятельности.

10.6.30. Работы по созданию и обновлению инженерно-топографических планов в масштабах 1:200 - 1:5000, в том числе в цифровой форме, съемка подземных коммуникаций и сооружений должны выполняться только индивидуальными предпринимателями или юридическими лицами, имеющими выданные саморегулируемой организацией свидетельства о допуске к таким видам работ.

10.6.31. В период с 15 октября по 15 мая все земляные работы на проезжей части улиц и дорог запрещены, кроме аварийных и восстановительных.

10.7. Восстановление нарушенного благоустройства

10.7.1. Организация, производящая земляные работы, обязана качественно восстановить нарушенные в результате производства таких работ газоны, зеленые насаждения, бортовой камень и дорожную одежду.

При восстановлении нарушенного благоустройства организация должна соблюдать следующий порядок восстановления:

10.7.1.1. Восстановление дорожной одежды в месте раскопки:

а) дорог и тротуаров с асфальтобетонным (бетонным) покрытием:

- прорезка покрытия для обозначения края раскопки;
- вскрытие существующего дорожного покрытия;
- устройство креплений вертикальных стенок траншей и котлованов;
- устройство водоотводного валика;

- дополнительная прорезка покрытия с выравниванием края;
- послойная засыпка траншеи или котлована увлажненным песком с уплотнением каждого слоя механическим способом;
- установка бортового камня;
- устройство щебеночного основания;
- устройство асфальтобетонного (бетонного) покрытия.

б) дорог с покрытием из щебня или грунтовых дорог:

- вскрытие существующего дорожного покрытия;
- устройство креплений вертикальных стенок траншей и котлованов;
- послойная засыпка траншеи или котлована увлажненным песком с уплотнением каждого слоя механическим способом;
- устройство покрытия из щебня.

в) тротуаров из тротуарной плитки или брусчатки:

- устройство креплений вертикальных стенок траншей и котлованов;
- послойная засыпка траншеи или котлована увлажненным песком с уплотнением каждого слоя механическим способом;
- устройство щебеночного основания;
- устройство подстилающего слоя из песка;
- устройство покрытия из тротуарной плитки или брусчатки.

Порядок восстановления дорожной одежды в месте раскопки в зависимости от существующей конструкции дорожной одежды может быть изменен по согласованию с организацией, осуществляющей надзор за исполнением технических требований и условий по договору, указанному в подразделе 10.1 настоящих Правил.

После ремонта колодцев инженерных коммуникаций, расположенных на проезжей части или тротуаре восстановление разрушенного дорожного покрытия должно быть выполнено аналогично существующему покрытию проезжей части или тротуара.

10.7.1.2. Восстановление газонов после проведения земляных работ:

- выемка грунта под газон не менее 20 см;
- подготовка почвы для устройства газона с внесением растительной земли не менее 15 см;
- разравнивание растительного слоя;
- уплотнение почвенного слоя ручным катком;
- посев семян трав;
- прикатывание семян ручным катком.

10.7.1.3. После окончания работ организация обязана убрать строительный мусор.

10.7.2. Срок восстановительных работ входит в срок действия разрешения на осуществление земляных работ.

10.7.3. При пересечении улицы траншеями асфальтобетонное покрытие на проезжей части восстанавливается картами - не менее двух метров в каждую сторону от траншеи со снятием фрезой верхнего слоя существующего асфальтобетонного покрытия, а на тротуаре - не менее одного метра, при этом высота бортового камня на дороге должна быть не менее 15 сантиметров, а тротуарного - на уровне асфальта.

10.7.4. Заказчик и производитель работ несут ответственность за недоброкачественное выполнение работ и восстановление покрытий дорог и тротуаров, зеленых насаждений, газонов, элементов городского благоустройства в соответствии с действующим законодательством.

10.7.5. Контроль за качеством выполнения работ по восстановлению дорожной конструкции элементов улично-дорожной сети возлагается на организацию, осуществляющую надзор за выполнением технических требований и условий по договору, указанному в абзаце 2 подраздела 10.1 настоящих Правил. Контроль за сроками выполнения работ в соответствии с разрешением на осуществление земляных работ возлагается на территориальное управление по району, на территории которого выполняется раскопка.

10.7.6. Восстановление зеленых насаждений в лесопарковых зонах, на улицах, площадях, вдоль тротуаров, в скверах производится организацией, производившей раскопку, или специализированной организацией за счет средств организации, производившей земляные работы.

10.7.7. Восстановление асфальтобетонного покрытия производится при среднесуточной температуре окружающего воздуха выше + 5° С с соблюдением требований , , настоящих Правил.

При среднесуточной температуре окружающего воздуха ниже + 5° С производится в 10-дневный срок временное покрытие по согласованию с организацией, осуществляющей надзор по договору, указанному в подразделе 10.1 настоящих Правил, с последующим полным восстановлением в 10-дневный срок с момента установления среднесуточной температуры выше + 5° С.

10.7.8. В случае нарушения асфальтобетонного покрытия тротуаров, пешеходных дорожек, проездов при продольной прокладке коммуникаций покрытие восстанавливается на всю ширину тротуаров, дорожек, проездов с соответствующими работами по восстановлению бортового камня.

10.7.9. В порядке, предусмотренном подпунктом 10.7.8 настоящих Правил восстанавливаются покрытия дорог, площадей, если ширина раскопок превышает 1/3 ширины проезжей части.

10.7.10. В случаях некачественного восстановления благоустройства (провал грунта на газоне, разрушение, просадка или провал дорожного покрытия, отклонение или просадка бордюрного камня и т.п.) в месте раскопки в течение четырех лет повторное восстановление выполняет организация, производившая земляные работы.

(раздел 10 с изменениями, внесенными [решением Кировской городской Думы от 29.04.2009 № 28/12](#), [от 27.06.2014 № 27/6](#), [от 26.02.2016 № 44/6](#), [от 20.06.2017 № 59/8](#))

11. Содержание и охрана зеленых насаждений

11.1. Содержание зеленых насаждений осуществляется в соответствии с действующим законодательством.

11.2. Руководители предприятий, организаций, учреждений, владельцы строений, имеющих зеленые насаждения на своей территории, обязаны:

- обеспечивать полную сохранность и уход за зелеными насаждениями;
- производить восстановительные посадки деревьев, кустарников, текущий ремонт газонов.

11.3. Ответственность за сохранность зеленых насаждений и надлежащий уход за ними в соответствии с правилами агротехники возлагается:

- в парках и скверах, лесопарках, зонах отдыха и т.д. - на организации, за которыми закреплены данные территории;
- на дворовых территориях - на собственников земельных участков, жилых и нежилых помещений, управляющие и (или) обслуживающие жилищный фонд организации, товарищества собственников жилья, жилищные и жилищно-строительные кооперативы;
- на закрепленных территориях - на владельцев территорий;
- на территориях, отведенных под застройку, - на руководителей организаций, которым предоставлены земельные участки, а со дня начала работ - на строительные организации в соответствии с требованиями проекта организации строительства;
- в пределах территории, в отношении которой установлены ограничения по использованию охранных зон инженерных коммуникаций, - на владельцев указанных инженерных коммуникаций.

(п. 11.3 с изменениями, внесенными [решением Кировской городской Думы от 25.02.2015 № 34/6](#), [от 20.06.2018 № 10/3](#))

11.4. При ведении ремонтных, строительных и прочих работ, связанных с нарушением почвенного слоя, заказчики и строительные организации обязаны соблюдать следующие требования:

- ограждать деревья, находящиеся в зоне строительства, сплошными инвентарными щитами 2 x 1 м, щиты располагать не ближе 0,5 м от ствола дерева, при прокладке подземных коммуникаций край траншеи должен быть не ближе 3-х метров от корневой шейки дерева и не менее 1,5 метра от корневой шейки кустарника;
- при реконструкции, строительстве дорог, тротуаров и т.п. в районе существующих зеленых насаждений не допускать изменения существующих вертикальных отметок;
- по окончании производства указанных выше работ необходимо восстановить нарушенные земельные участки и насаждения. Восстановление должно быть предусмотрено в проекте производства работ.

11.5. Запрещается:

- производить новые посадки деревьев и кустарников на улицах, дворовых территориях, парках, скверах и т.д. без утвержденных дендрологических проектов, согласованных с организациями, эксплуатирующими подземные инженерные коммуникации, землепользователями, землевладельцами, собственниками и арендаторами земельных участков, на которых предполагается производство посадок, в части наличия инженерных коммуникаций и методов производства работ, обеспечивающих сохранность сооружений, инженерных сетей, расположенных в непосредственной близости от мест посадок

- на земельных участках, находящихся в муниципальной собственности, и земельных участках, государственная собственность на которые не разграничена, осуществлять вырубку деревьев и кустарников без полученного в установленном порядке порубочного билета и (или) разрешения на пересадку деревьев и кустарников, уничтожать газоны и цветники;

- самовольно устанавливать на газоны палатки, ларьки, киоски, аттракционы и т.п.;

- устраивать отдых и игры на газонах скверов, мемориальных зон парков, на бульварах, являющихся объектами озеленения общего пользования;

- складировать на озелененных территориях строительные и прочие материалы, сбрасывать смет и мусор на газоны;

- раскапывать озелененные территории под огороды;

- сжигать во дворах листья, траву, ветки и бытовой мусор;

- надрезать деревья для добычи сока, смолы, подвешивать на деревья посторонние предметы, забивать в стволы деревьев гвозди, размещать объявления, прикреплять рекламные конструкции, электропровода, ломать ветви деревьев и кустарников, наносить деревьям иные механические повреждения.

(п. 11.5 с изменениями, внесенными [решением Кировской городской Думы от 29.06.2016 № 48/4](#), [от 29.03.2017 № 56/5](#), [от 20.06.2018 № 10/3](#))

11.6. Строительство подъездных путей, прокладка коммуникаций, если они проходят вблизи зеленых насаждений, производство других работ допускается лишь по предварительному согласованию с управлением градостроительства и архитектуры администрации города и иными службами в установленном порядке.

11.7. Снос и (или) пересадка зеленых насаждений производится после получения от городской комиссии утвержденного администрацией города Кирова порубочного билета и (или) разрешения на пересадку деревьев и кустарников.

(п. 11.7 введен [решением Кировской городской Думы от 25.02.2015 № 34/6](#), с изменениями, внесенными [решением Кировской городской Думы от 29.06.2016 № 48/4](#))

12. Содержание и уборка территорий общего пользования

12.1. Уборочные работы производятся в соответствии с требованиями настоящих Правил, Правил и норм технической эксплуатации жилищного фонда, утвержденных [постановлением Государственного комитета РФ по строительству и жилищно-коммунальному комплексу от 27.09.2003 № 170](#).

12.2. Уборка придомовых территорий, мест массового пребывания людей (территории рынков, торговых зон и др.) производится по мере необходимости в течение всего рабочего дня.

12.3. Уборка территорий общего пользования предусматривает:

(п. 12.3 с изменениями, внесенными [решением Кировской городской Думы от 29.04.2009 № 28/12](#))

12.3.1. Уборку тротуаров, входящих в состав закрепленной территории, осуществляют лица, в собственности, владении или пользовании которых находятся закрепленные территории; тротуаров, входящих в придомовые территории жилых домов, - собственники жилых помещений (в индивидуальном жилищном фонде), управляющие и (или) обслуживающие жилищный фонд организации, товарищества собственников жилья, жилищные и жилищно-строительные кооперативы, остальных тротуаров - подрядные организации, отвечающие за уборку и содержание газонов и тротуаров.

12.3.2. Уборку объектов озеленения (парки, скверы, газоны), в том числе расположенных на них тротуаров, пешеходных зон, лестничных сходов, - организации, в эксплуатации которых находятся данные объекты озеленения.

12.3.3. Уборку посадочных площадок на остановках общественного транспорта, предназначенных для высадки и посадки пассажиров, размещение на них урн - обеспечивают лица, отвечающие за уборку тротуаров и газонов в районе данных остановок транспорта общего пользования.

(п. 12.3.3 с изменениями, внесенными [решением Кировской городской Думы от 29.08.2012 № 5/8](#))

12.3.4. Уборку остановочных площадок, предназначенных для остановки транспорта общего пользования на проезжей части дорог для высадки и посадки пассажиров; площадок для разворота и технических отстоев автобусов, размещение на них урн для мусора - обеспечивают лица, отвечающие за уборку улично-дорожной сети.

(п. 12.3.4 с изменениями, внесенными [решением Кировской городской Думы от 29.08.2012 № 5/8](#))

12.3.5. исключен [решением Кировской городской Думы от 29.08.2012 № 5/8](#)

12.3.6. Уборку мест временной уличной торговли, территорий, прилегающих к объектам торговли (рынки, ярмарки, торговые павильоны, быстровозводимые торговые комплексы, палатки, киоски и т.д.), в пределах закрепленной территории осуществляют владельцы объектов торговли. Не допускается складирование тары на прилегающих газонах, крышах торговых палаток, киосков и т.д.

Фасад временного сооружения должен быть очищен от грязи. Не допускается наличие объявлений и афиш на фасадах временных сооружений.

(п. 12.3.6 с изменениями, внесенными [решением Кировской городской Думы от 29.04.2009 № 28/12](#))

12.3.7. Уборку территорий, прилегающих к трансформаторным и распределительным подстанциям, тепловым пунктам, насосным станциям, другим инженерным сооружениям, работающим в автоматическом режиме (без обслуживающего персонала), а также к опорам линий электропередач, территорий, в отношении которых установлены ограничения по использованию охранных зон инженерных коммуникаций, - собственник или владелец объекта в пределах закрепленной территории.

(п. 12.3.7 с изменениями, внесенными [решением Кировской городской Думы от 20.06.2018 № 10/3](#))

12.3.8. Содержание (уборка и вывоз отходов и снега) территорий парковок (парковочных мест) и подъездных путей к ним осуществляют эксплуатирующие данные объекты физические и юридические лица, индивидуальные предприниматели, во временном пользовании или собственности которых находится обслуживаемое данной парковкой помещение, здание, строение, сооружение, земельный участок (лица к которым прибывает автотранспорт). При отсутствии собственников или пользователей - организации, отвечающие за уборку и содержание проезжей части улично-дорожной сети.

При смене собственников или пользователей помещений, зданий, строений, сооружений, земельных участков, для которых была предусмотрена парковка (парковочное место), обязанности по ее содержанию возлагаются на их правопреемников.

(п. 12.3.8 с изменениями, внесенными [решением Кировской городской Думы от 20.06.2018 № 10/3](#))

12.4. После проведения механизированной уборки от снега и смета прилотовых зон (а в зимнее время - формирование куч снега и льда) на площадях, улицах и проездах организации, производящие уборку тротуаров и газонов, прилегающих к данным территориям, осуществляют ручную очистку.

12.5. Профилактическое обследование смотровых и дождеприемных колодцев городской ливневой канализации и их очистка производятся предприятиями, обслуживающими ливневую сеть, по утвержденным графикам, но не реже одного раза в квартал.

12.6. Во избежание засорения ливневой канализации (водосточной сети) запрещается сброс смета и бытового мусора в дождеприемные колодцы.

Решетки дождеприемных колодцев должны постоянно находиться в рабочем состоянии. Не допускаются засорение, заливание решеток и колодцев, ограничивающие их пропускную способность.

При возникновении подтоплений, вызванных сбросом воды (откачка воды из котлованов, аварийные ситуации на трубопроводах и т.д.), ответственность за их ликвидацию (в зимний период - скол и вывоз льда) возлагается на организации, допустившие нарушения.

12.7. Вывоз скола асфальта при проведении дорожно-ремонтных работ производится организациями, проводящими работы: на главных магистралях города - незамедлительно (в ходе работ), на остальных улицах и во дворах - в течение суток.

12.8. Рубка деревьев и их вывоз осуществляется организациями, производящими работы по удалению сухостойных, аварийных, потерявших декоративность деревьев и обрезке ветвей в кронах, в течение рабочего дня с озелененных территорий вдоль основных улиц муниципального образования и в течение суток с улиц второстепенного значения и дворовых территорий. Пни, оставшиеся после вырубki сухостойных, аварийных деревьев, должны быть удалены в течение суток на основных улицах и магистралях города и в течение трех суток на улицах второстепенного значения и дворовых территориях.

Упавшие деревья должны быть удалены владельцами территории немедленно с проезжей части дорог, тротуаров, от воздушных сетей, фасадов жилых и производственных зданий, а с других территорий - в течение 6 часов с момента обнаружения.

12.9. Застройщики должны установить емкости для сбора и хранения ТБО, КГО и строительного мусора у объектов незавершенного строительства в количестве, достаточном для временного хранения этих отходов.

Раздел 12-1. Размещение и содержание средств наружной информации

12-1.1. Виды средств наружной информации

На территории муниципального образования "Город Киров" допускается размещение средств наружной информации (далее - СНИ) следующих видов.

12-1.1.1. Вывеска - средство наружной информации, размещенное в месте нахождения, либо осуществления предпринимательской или иной хозяйственной деятельности, юридическими и физическими лицами, в том числе индивидуальными предпринимателями, в целях доведения до сведения потребителя информации в соответствии с Законом РФ от 07.02.1992 № 2300-1 "О защите прав потребителей" и обычаями делового оборота.

12-1.1.1.1. Режимная табличка, учрежденческая доска - это разновидность вывески, используемая для информирования третьих лиц о фирменном наименовании (наименовании) организации независимо от ее организационно-правовой формы, индивидуального предпринимателя, месте их нахождения (адресе) и режиме работы, размещаемые на здании, нестационарном торговом объекте или ограждении, справа и (или) слева от основного входа либо непосредственно на остеклении входных групп.

12-1.1.1.2. Крышная конструкция - это разновидность вывески, имеющая объемную форму в виде световых букв и символов (логотипов, цифр, знаков, художественных элементов) с внутренней подсветкой, размещаемая организацией, занимающей 100% общей площади здания, сооружения, на котором установлена такая конструкция.

12-1.1.1.3. Модульная конструкция - это разновидность вывески, используемая в случае размещения в одном здании нескольких организаций независимо от их организационно-правовой формы, индивидуальных предпринимателей, в виде модулей, объединенных в единый блок, размещаемая на здании, ограждении такого здания или земельном участке, на котором оно расположено, или смежном с таким участком земельном участке, предоставленном для эксплуатации здания или организации парковочных мест к нему.

12-1.1.2. Настенная конструкция - информационная конструкция, размещаемая на наружной поверхности стен, фризах, козырьках, фронтонах зданий, нестационарных торговых объектов над входом или окнами (витринами), между окнами на расстоянии не более 0,2 м от поверхности стены, в виде фоновой или бесфоновой конструкции, светового короба, состоящая из каркаса, информационного поля, содержащего текстовую информацию, декоративные элементы, знаки, и элементов крепления либо изображения, непосредственно нанесенного на поверхность стены.

12-1.1.3. Декоративное панно - информационная конструкция, размещаемая только на фасадах отдельно стоящих объектов торгово-офисного, культурно-развлекательного, производственного, складского и спортивного назначения общей площадью более 1500 кв.м.

12-1.1.4. Консольная конструкция - информационная конструкция, устанавливаемая под прямым углом к плоскости фасада здания, нестационарного торгового объекта локализовано, на угловых участках.

12-1.1.5. Витринная конструкция - информационная конструкция в виде фоновой конструкции или светового короба, размещаемая на здании, нестационарном торговом объекте с внутренней стороны остекления витрины, оконного проема, состоящая из каркаса, информационного поля с декоративно-оформленными краями, подвесных элементов.

12-1.1.6. Щитовая конструкция - отдельно стоящая информационная конструкция с внутренним или внешним подсветом, высотой не более 4,0 м, состоящая из фундамента, каркаса, декоративных элементов, информационного поля на твердой основе площадью не более 6,0 кв.м.

Не допускается размещение щитовой конструкции вне территории, принадлежащей на праве собственности или на ином вещном праве владельцу средства наружной информации.

12-1.1.7. Флаговая конструкция - отдельно стоящая информационная конструкция, состоящая из основания, одного или нескольких флагштоков и мягких полотнищ (информационных полей).

Не допускается размещение флаговых композиций вне территории, принадлежащей на праве собственности или на ином вещном праве владельцу средства наружной информации.

12-1.1.8. Указатель - средство наружной информации, размещаемой с целью информирования о местонахождении объектов городской инфраструктуры:

- указатели наименований улиц, площадей, проездов, переулков, проектируемых (номерных) проездов, проспектов, шоссе, набережных, скверов, тупиков, бульваров, просек, аллей, линий, мостов, путепроводов, эстакад, тоннелей, а также километровых участков автодорог (в том числе кольцевых) и трасс федерального значения, указатели номеров домов, за исключением дорожных знаков. Размещаются на собственных опорах (отдельно стоящие), мачтах-опорах городского освещения, опорах контактной сети, фасадах зданий, строений, сооружений в соответствии с настоящим разделом;

- указатели территориального деления города Кирова, указатели картографической информации, а также указатели маршрутов (схемы) движения и расписания городского пассажирского транспорта, за исключением дорожных знаков. Размещаются на собственных опорах (отдельно стоящие), мачтах-опорах городского освещения, опорах контактной сети, фасадах зданий, строений сооружений, остановках общественного транспорта в соответствии с настоящим разделом;

- указатели местоположения органов государственной власти и органов местного самоуправления в городе Кирове, государственных предприятий и учреждений города Кирова, туристические указатели. Размещаются на собственных опорах (отдельно стоящие), мачтах-опорах городского освещения, опорах контактной сети, фасадах зданий, строениях сооружений, остановках общественного транспорта.

12-1.1.9. Информационная стена - отдельно стоящая объемно-пространственная, в индивидуальном исполнении информационная конструкция малого (высотой не более 6,0 м) или крупного (более 6,0 м) формата, состоящая из фундамента, каркаса, обшитого материалом нейтральных цветов (серый, бежевый, графит, черный, коричневый и т.п.), содержащего краткую информацию нерекламного характера.

(п. 12-1.1.9 введен [решением Кировской городской Думы от 20.06.2018 № 10/3](#))

12-1.1.10. Информационная доска (доска объявлений) - место для размещения временной, бесплатной информации физическими лицами.

Размещение информационной доски (доска объявлений) допускается на территории многоквартирных домов справа или слева от входа в подъезд многоквартирного жилого дома, на остановке транспорта общественного пользования.

(п. 12-1.1.10 введен [решением Кировской городской Думы от 20.06.2018 № 10/3](#))

12-1.2. Общие требования к размещению СНИ на территории муниципального образования "Город Киров".

12-1.2.1. На СНИ допускается использование в текстах (надписях) товарных знаков и знаков обслуживания, в том числе на иностранных языках.

12-1.2.1.1. Размещение материалов информационного характера разрешается только в местах размещения средств наружной информации в порядке, установленном администрацией города Кирова.

(п. 12-1.2.1.1 введен [решением Кировской городской Думы от 20.06.2018 № 10/3](#))

12-1.2.2. СНИ должны соответствовать техническим нормам и требованиям к конструкциям соответствующего типа, должны быть безопасны, спроектированы, изготовлены и размещены в соответствии с существующими строительными нормами и правилами, ГОСТами, ПУЭ, техническими регламентами и другими нормативными актами, содержащими требования для конструкций данного типа.

12-1.2.3. СНИ должны соответствовать санитарным нормам и правилам (в том числе требованиям к уровню освещенности и электромагнитного излучения и прочим).

12-1.2.4. СНИ могут быть размещены на фасадах, крышах, в витринах или на их внутренних поверхностях, на иных внешних поверхностях зданий, строений, сооружений, а также на отдельно стоящих конструкциях с учетом требований настоящего раздела.

12-1.2.5. Запрещается размещение СНИ:

а) на знаке дорожного движения, его опоре или его любом ином приспособлении, предназначенном для регулирования дорожного движения;

б) над проезжей частью дорог, а также на цветниках (клумбах) и тротуарах, если при этом ширина прохода для пешеходов составит менее 2 метров;

в) размещение СНИ на ограждающих конструкциях (заборах, шлагбаумах и т.д.), кроме входных групп;

г) на внешней стороне витрин, оконных проемов, витражей;

д) без информационных сообщений.

12-1.3. Особенности размещения вывесок на территории муниципального образования "Город Киров".

12-1.3.1. Требования к размещению вывесок на территории муниципального образования "Город Киров".

12-1.3.1.1. Вывески размещаются (устанавливаются и эксплуатируются) на плоских участках фасада здания, строения, сооружения (далее - объекта), свободных от архитектурных элементов, исключительно в пределах площади внешних поверхностей объекта. Вывески размещаются непосредственно у входа (справа или слева) в помещение, в котором осуществляют деятельность юридические и физические лица, в том числе индивидуальные предприниматели (далее - помещение), или на входных дверях в него, не выше уровня дверного проема, либо над входом в такое помещение (рисунок 1 Приложения № 8).

При этом каждое юридическое и физическое лицо, в том числе индивидуальный предприниматель вправе размещать не более двух вывесок на одном объекте.

12-1.3.1.2. На вывеске может быть организована подсветка. Подсветка вывески должна иметь немерцающий, приглушенный свет, не создавать прямых направленных лучей в окна жилых помещений и соответствовать требованиям санитарных норм и правил.

12-1.3.1.3. Вывески, размещаемые на фасадах зданий, строений, сооружений должны соответствовать следующим требованиям:

а) вывески, размещаемые над входом или над окнами (витринами) помещений, должны быть расположены на единой горизонтальной оси с иными вывесками, установленными в пределах фасада, не выше линии перекрытий между первым и вторым этажами либо ниже указанной линии (рисунок 2 приложения № 8), но не менее чем 0,5 метра от земли. Выравнивание в данном случае производится относительно вывески, установленной ранее остальных, в соответствии с требованиями данного пункта;

б) в случае, если помещения располагаются в подвальных или цокольных этажах объектов и отсутствует возможность размещения вывесок в соответствии с требованиями абзаца второго настоящего пункта, вывески могут быть размещены над окнами подвального или цокольного этажа, но не ниже 0,50 м от уровня земли до нижнего края вывески (рисунок 3 Приложения № 8);

в) габариты вывесок, размещаемых на фасаде здания над входом в помещение, должны быть размещены по высоте на уровне не менее 20 см от нижней части оконного проема над вывеской, и на уровне не менее 20 см. от верхней части оконного проема под вывеской; по длине - 70 процентов от длины фасада, соответствующей занимаемым данными юридическими и физическими лицами помещениям, но не более 15 м для единичной конструкции (рисунок 4 Приложения № 8).

Максимальный размер вывесок, размещаемых слева либо справа от входа в помещение или на входных дверях в него, не должен превышать: по высоте - 0,60 м; по длине - 0,40 м (рисунок 5 Приложения № 8);

г) при наличии на фасаде объекта козырька, вывеска может быть размещена на фризе козырька, строго в габаритах указанного фриза (рисунок 9 Приложения № 8).

(12-1.3.1.3 с изменениями, внесенными [решением Кировской городской Думы от 20.06.2018 № 10/3](#))

12-1.3.2. Запрещается размещать вывески в случае:

а) нарушения геометрических параметров (размеров) вывесок (рисунок 8 Приложения № 8);

б) полного или частичного перекрытия оконных и дверных проемов, а также витражей (рисунок 10 Приложения № 8);

в) размещения вывесок в оконных проемах, а также сплошного заклеивания, окраски и покрытия декоративными пленками остекления окон;

г) размещения вывесок с помощью демонстрации постеров на динамических системах смены изображений (роллерные системы, системы поворотных панелей - призматроны и др.) или с помощью изображения, демонстрируемого на электронных устройствах (экраны, бегущая строка и т.д.);

д) окраски и покрытия декоративными пленками остекления витрин;

е) замены остекления витрин световыми коробами;

ж) устройства в витрине электронных устройств для демонстрации изображений (экранов, бегущий строк) на всю высоту и (или) длину остекления витрины;

з) размещения вывесок на архитектурных деталях фасадов объектов (в том числе на колоннах, пилястрах, орнаментах, лепнине) (рисунок 11 Приложения № 8);

и) полного или частичного перекрытия указателей наименований улиц и номеров домов (рисунок 12 Приложения № 8);

к) размещения вывесок путем непосредственного нанесения на поверхность фасада декоративно-художественного и (или) текстового изображения (методом покраски, наклейки и иными методами);

л) размещения вывесок на ограждающих конструкциях сезонных кафе при стационарных предприятиях общественного питания (рисунок 13 Приложения № 8);

м) размещения вывесок в виде отдельно стоящих сборно-разборных (складных) конструкций - штендеров (рисунок 17 Приложения № 8);

н) размещения вывесок в виде надувных конструкций;

о) размещения вывесок в виде отдельных конструкций с боковых сторон фризов козырьков входных групп, а также непосредственно на конструкции козырька (рисунок 6 Приложения № 8);

п) размещения вывесок на расстоянии ближе 2 м от мемориальных досок (рисунок 16 Приложения № 8);

р) сплошного заклеивания внешнего остекления витрин (рисунок № 20 Приложения № 8);

с) размещения вывесок на лоджиях и балконах многоквартирных домов и иных зданий, строений, сооружений (рисунок 15 приложения № 8);

т) размещения вывесок, имеющих общую площадь более 50% от общей площади фасада здания на административно-офисных, торговых, культурно-развлекательных, спортивных объектах;

у) размещения вывесок на глухих торцах фасада (рисунок 14 Приложения № 8), а также размещение вывесок на лоджиях и балконах (рисунок 15 Приложения № 8) на многоквартирных домах.

(п. 12-1.3.2 с изменениями, внесенными [решением Кировской городской Думы от 20.06.2018 № 10/3](#))

12-1.3.3. Особенности размещения вывесок на крышах зданий, строений, сооружений.

12-1.3.3.1. Допускается размещение вывесок на крышах административно-офисных, торговых, культурно-развлекательных, спортивных объектов, иных зданий, строений, сооружений при условии соблюдения требований пунктов 12-1.3.3.2, 12-1.3.3.3.

12-1.3.3.2. Конструкция, размещаемая на крыше здания, строения, сооружения, считается вывеской при условии, если содержит информацию только о наименовании организации фактически осуществляющей деятельность в здании, строении, сооружении, на крыше которого размещается указанная вывеска.

12-1.3.3.3. Вывеска располагается параллельно по отношению к поверхности фасадов объектов, на которых они установлены, выше линии карниза, парапета объекта или его стилобатной части.

12-1.3.4 Особенности размещения вывесок на зданиях, строениях, сооружениях, являющихся объектами культурного наследия, выявленными объектами культурного наследия.

12-1.3.4.1. Информационное поле вывесок, размещаемых на фасадах (реставрированных фасадах) зданий, строений, сооружений, являющихся объектами культурного наследия, выявленными объектами культурного наследия должно выполняться из отдельных элементов (букв, обозначений, декоративных элементов и т. д.) либо с использованием прозрачной основы для их крепления. Допускается размещение вывески выполненной в виде световых коробов на реконструированных частях фасада (рисунок 7 Приложения № 8).

12-1.3.5. Особенности размещения вывесок в витринах.

12-1.3.5.1. Допускается размещение вывесок в витрине, с внутренней стороны остекления витрины в соответствии со следующими требованиями:

а) максимальный размер вывесок размещаемых в витрине не должен превышать половины размера остекления витрины по высоте и половины размера остекления витрины по длине;

б) параметры (размеры) вывески, размещенной с внутренней стороны витрины, в высоту не должны превышать 0,40 м, в длину - длину остекления витрины (рисунок 18 Приложения № 8). При этом расстояние от остекления витрины до вывески должно составлять не менее 0,15 м (рисунок 19 Приложения № 8);

в) непосредственно на остеклении витрины допускается размещение вывески в виде отдельных букв и декоративных элементов. При этом максимальный размер букв вывески, размещаемой на остеклении витрины, не должен превышать в высоту 0,15 м;

г) запрещается сплошное заклеивание внешнего остекления витрин (рисунок № 20 Приложения № 8).

12-1.3.6. Иные особенности размещения вывесок.

12-1.3.6.1. Местоположение и параметры (размеры) вывесок, устанавливаемых на нестационарных торговых объектах площадью до 12 кв.м (включительно), определяются типовыми архитектурными решениями нестационарных торговых объектов, являющимися неотъемлемой частью аукционной документации на право заключения договора на размещение нестационарного торгового объекта, либо типовыми требованиями (для передвижных торговых объектов). Размещение вывесок на внешних поверхностях нестационарных торговых объектов площадью более 12 кв.м, а также иных сооружений осуществляется в соответствии с пунктами 12-1.3.1-12-1.3.3 настоящего Раздела.

12-1.4. Общие требования к содержанию СНИ, размещаемым на территории муниципального образования "Город Киров".

12-1.4.1. Содержание осуществляется владельцами СНИ.

12-1.4.2. СНИ должны содержаться в технически исправном состоянии, быть очищенными от грязи и иного мусора. Очистка средств наружной информации от грязи и мусора проводится по мере необходимости (по мере загрязнения) владельцем СНИ.

12-1.4.3. Металлические элементы СНИ должны быть очищены от ржавчины и окрашены. Также не допускается наличие на СНИ механических повреждений, в том числе нарушений целостности размещаемых на них баннеров.

12-1.4.4. Не допускается размещение на СНИ объявлений, посторонних надписей, изображений и других сообщений, не относящихся к данному СНИ.

12-1.5. Порядок установки СНИ на земельных участках, зданиях, помещениях, строениях и сооружениях.

12-1.5.1. Юридические лица, физические лица, в том числе, являющиеся индивидуальными предпринимателями, размещают СНИ на земельных участках, зданиях, строениях, сооружениях в соответствии с требованиями установленными настоящим Разделом.

12-1.6. Контроль за выполнением требований к размещению средств наружной информации.

12.1.6.1. Выявление СНИ, не соответствующих установленным требованиям настоящего Раздела, осуществляется территориальными управлениями администрации города Кирова по соответствующему району.

12-1.6.2. В отношении СНИ, не соответствующих установленным требованиям настоящего раздела, орган, уполномоченный на осуществление муниципального контроля за соблюдением настоящих Правил, выносит предостережение или предписание о приведении СНИ в соответствие с установленными требованиями либо осуществлении демонтажа в добровольном порядке.

(п. 12-1.6.2 с изменениями, внесенными [решением Кировской городской Думы от 20.06.2018 № 10/3](#))

12-1.6.3. Лица, осуществляющие содержание земельных участков и (или) территорий, либо зданий, строений сооружений (в случае размещения СНИ на таких зданиях, строениях, сооружениях), обязаны привести объект в соответствие с установленными требованиями либо осуществить демонтаж объекта в срок, указанный в предостережении или предписании.

(п. 12-1.6.3 с изменениями, внесенными [решением Кировской городской Думы от 20.06.2018 № 10/3](#))

12-1.6.4. Приведение СНИ в соответствие с установленными требованиями на основании предостережения или предписания уполномоченного органа на осуществление муниципального контроля за соблюдением настоящих Правил осуществляется лицами, которым оно выдано, с последующим восстановлением в течение 5 рабочих дней поверхностей объекта, на котором оно было размещено, в том виде, который был до установки конструкции, и с использованием аналогичных материалов и технологий.

(раздел 12-1 введен [решением Кировской городской Думы от 25.05.2016 № 47/5](#), с изменениями, внесенными [решением Кировской городской Думы от 20.06.2018 № 10/3](#))

12-1.6.5. В случае неисполнения лицами, осуществляющими содержание земельных участков и (или) территорий, либо зданий, строений сооружений (в случае размещения СНИ на таких зданиях, строениях, сооружениях), требований, установленных предписанием, демонтаж СНИ осуществляется в соответствии с порядком демонтажа СНИ на территории муниципального образования "Город Киров".

(п. 12-1.6.5 введен [решением Кировской городской Думы от 20.06.2018 № 10/3](#))

12-1.7. На объектах капитального строительства, для которых подготовлены паспорта наружной отделки фасадов зданий с требованиями к средствам наружной информации, согласованные управлением градостроительства и архитектуры администрации города Кирова, - размещение СНИ возможно только в соответствии с такими требованиями.

(п. 12-1.7 введен [решением Кировской городской Думы от 20.06.2017 № 59/8](#))

12-1.8. Демонтаж (удаление) средств наружной информации, не предусмотренных разделом 12-1 Правил, обеспечивают лица, осуществляющие содержание соответствующих земельных участков и (или) территорий, либо зданий, строений сооружений (в случае размещения средств наружной информации на таких зданиях, строениях, сооружениях), или лица, в чьих интересах и (или) по чьему поручению осуществлено размещение таких средств наружной информации, либо лица, осуществившие непосредственное размещение средств наружной информации.

Ответственность за проведение мероприятий по демонтажу (удалению) средств наружной информации, не предусмотренных разделом 12-1 Правил, несут лица, указанные в абзаце 2 настоящего подраздела.

(п. 12-1.8 введен [решением Кировской городской Думы от 20.06.2017 № 59/8](#))

12-1.9. Размещение материалов информационного характера.

Размещение материалов информационного характера разрешается только на средствах наружной информации.

Очистку от материалов информационного характера, размещенных вне средств наружной информации, осуществляют лица, эксплуатирующие и обслуживающие данные объекты, или пользователи земельных участков, на которых расположены вышеуказанные объекты.

Ответственность за размещение материалов информационного характера, вне средств наружной информации, несет лицо, в интересах которого размещены данные материалы.

(п. 12-1.9 введен [решением Кировской городской Думы от 20.06.2017 № 59/8](#))

12-2. Формы и механизмы общественного участия в принятии решений и реализации проектов комплексного благоустройства и развития городской среды

12-2.1. Принципы организации общественного участия:

- наиболее полное включение всех заинтересованных сторон на выявление их истинных интересов и ценностей, их отражение в проектировании городских изменений, достижение согласия по целям и планам реализации проектов, мобилизация и объединение всех субъектов городской жизни вокруг проектов благоустройства территорий;

- открытое обсуждение проектов благоустройства территорий на этапе формулирования задач проекта и по итогам каждого из этапов проектирования;

- обеспечение открытости и гласности, учет мнения жителей соответствующих территорий и всех субъектов городской жизни при принятии решений, касающихся благоустройства и развития территорий;

- обеспечение доступности информации и информирование населения и других субъектов городской жизни о задачах и проектах в сфере благоустройства и комплексного развития городской среды.

12-2.2. Информирование о задачах и проектах в сфере благоустройства и комплексного развития городской среды осуществляется администрацией города Кирова в установленном действующим законодательством порядке посредством:

- использования информационных интернет-ресурсов (сайтов или приложений), которые будут решать задачи по сбору информации, обеспечению "онлайн" участия и регулярному информированию о ходе проекта с публикацией фото-, видео- и текстовых отчетов по итогам проведения общественных обсуждений;

- работы со средствами массовой информации, охватывающими широкий круг людей разных возрастных групп и потенциальные аудитории проекта;

- размещения афиш и объявлений на информационных досках в подъездах жилых домов, расположенных в непосредственной близости к проектируемому объекту, а также на специальных стендах на самом объекте; в местах притяжения и скопления людей (общественные и торгово-развлекательные центры, знаковые места и площадки), в холлах значимых и социальных инфраструктурных объектов, расположенных по соседству с проектируемой территорией или на ней (поликлиники, дома культуры, библиотеки, спортивные центры), на площадке проведения общественных обсуждений (на специальных информационных стендах);

- информирования местных жителей через дошкольные и общеобразовательные организации, в том числе школьные проекты: организация конкурса рисунков, сборы пожеланий, сочинений, макетов, проектов, распространение анкет и приглашений для родителей учащихся;

- индивидуальных приглашений участников, личных встреч, по электронной почте или по телефону;

- использования социальных сетей и интернет-ресурсов для обеспечения донесения информации до различных городских и профессиональных сообществ;

- установки интерактивных стендов с устройствами для заполнения и сбора небольших анкет, сбора пожеланий в центрах общественной жизни и местах пребывания большого количества людей;

- установки специальных информационных стендов в местах с большой проходимостью, на территории самого объекта проектирования.

12-2.3. Общественное участие в принятии решений и реализации проектов благоустройства и развития городской среды включает следующее:

12-2.3.1. Организационное участие:

- совместное определение целей и задач по развитию территории, инвентаризация проблем и потенциалов среды;

- участие в разработке и обсуждении проектов, решений с архитекторами, проектировщиками и другими профильными специалистами;

- осуществление общественного контроля над процессом реализации проекта;

- осуществление общественного контроля в процессе эксплуатации территории;

12-2.3.2. Трудовое участие:

- выполнение жителями на добровольной безвозмездной основе работ, не требующих специальной квалификации: подготовка объекта благоустройства к началу работ (земляные работы, снятие старого оборудования, уборка мусора) и другие работы (покраска оборудования, озеленение территории, посадка деревьев, охрана объекта);

- предоставление строительных материалов, техники, посадочного материала для газонов, цветников;

- обеспечение благоприятных условий для работы подрядной организации, выполняющей работы, и для ее работников.

12-2.4. При желании жителей и хозяйствующих субъектов возможно финансовое участие в благоустройстве территории муниципального образования "Город Киров".

12-2.5. Порядок и механизм общественного участия в принятии решений и реализации конкретных проектов благоустройства и развития городской среды устанавливается отдельным муниципальным правовым актом администрации города Кирова.

Порядок осуществления общественного контроля определяется Федеральным законом от 21.07.2014 № 212-ФЗ "Об основах общественного контроля в Российской Федерации", другими федеральными законами и иными нормативными правовыми актами Российской Федерации, законами и иными нормативными правовыми актами Кировской области, муниципальными нормативными правовыми актами.

12-2.6. Общественный контроль в области благоустройства вправе осуществлять любые заинтересованные физические и юридические лица, общественные организации, в том числе с использованием технических средств для фото-, видеofиксации, а также общегородских интерактивных порталов в информационно-телекоммуникационной сети "Интернет". Информация о выявленных и зафиксированных в рамках общественного контроля нарушениях в области благоустройства направляется для принятия мер в администрацию города Кирова.

(раздел 12-2 введен [решением Кировской городской Думы от 31.10.2017 № 2/5](#))

12-3. Особые требования к доступности городской среды для маломобильных групп населения

12-3.1. При разработке проектов планировки и застройки территории города, формировании жилых и рекреационных зон, проектов реконструкции и строительства дорог, объектов транспортной инфраструктуры, зданий, сооружений, объектов социальной инфраструктуры (лечебно-профилактических, торговых, культурно-зрелищных, транспортного обслуживания и других учреждений), земельных участков необходимо учитывать потребности маломобильных категорий граждан (людей пожилого, старческого возраста и инвалидов).

12-3.2. Объекты социальной и транспортной инфраструктуры, многоквартирные дома должны оснащаться техническими средствами для обеспечения доступа в них маломобильных категорий граждан, а земельные участки, проезжие части, тротуары должны обеспечивать беспрепятственное передвижение по ним маломобильных групп населения, в том числе за счет изменения параметров проходов и проездов, качества поверхности путей передвижения в соответствии с законодательством о защите инвалидов.

12-3.3. Проектирование, строительство, установка технических средств и оборудования, способствующих передвижению маломобильных групп населения, осуществляется при новом строительстве в соответствии с утвержденной проектной документацией либо при реконструкции и капитальном ремонте в рамках реализации мероприятий программ поддержки маломобильных групп населения.

(раздел 12-3 введен [решением Кировской городской Думы от 31.10.2017 № 2/5](#))

13. Ответственность за нарушение настоящих Правил

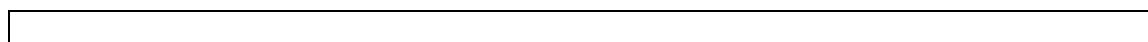
Физические и юридические лица, виновные в нарушении настоящих Правил, несут административную ответственность в порядке, определенном [Кодексом РФ об административных правонарушениях](#), [Законом Кировской области "Об административной ответственности в Кировской области"](#).

Вред, причиненный в результате нарушения Правил, возмещается виновными лицами в порядке, установленном действующим законодательством.

(раздел 13 с изменениями, внесенными [решением Кировской городской Думы от 29.08.2012 № 5/8](#))

Приложение 1. ЗАЯВКА НА ПОЛУЧЕНИЕ ОРДЕРА НА ПРОИЗВОДСТВО ЗЕМЛЯНЫХ РАБОТ

Приложение 1 (с изменениями,
внесенными [решением Кировской
городской Думы от 26.02.2016 № 44/6](#))



ЗАЯВКА
НА ПРЕДОСТАВЛЕНИЕ РАЗРЕШЕНИЯ НА ОСУЩЕСТВЛЕНИЕ ЗЕМЛЯНЫХ РАБОТ

В территориальное управление администрации города Кирова по району _____

От _____

(наименование заявителя)

Сведения о заказчике - юридическом лице:

наименование _____,

местонахождение (юридический адрес): _____,

почтовый адрес: _____, тел. _____.

Сведения о заказчике - физическом лице (в т.ч. индивидуальном предпринимателе):

Ф.И.О. _____,

адрес местожительства, тел.: _____.

Сведения о производителе работ:

Договор подряда № _____ от _____. Лицензия № _____ от _____.

Наименование _____,

Местонахождение (юридический адрес): _____,

почтовый адрес: _____, тел. _____.

Должностное лицо, ответственное за производство работ: приказ № _____ от _____,

должность _____, Ф.И.О. _____, тел. _____.

Сведения об организации, восстанавливающей благоустройство после производства работ:

наименование _____,

местонахождение (юридический адрес): _____,

почтовый адрес: _____, тел. _____.

Договор подряда № _____ от _____.

В соответствии с Правилами внешнего благоустройства прошу выдать разрешение на осуществление земляных работ на _____

(вид работ)

на земельном участке по адресу: г.Киров, район _____, ул. _____, д. _____,

уточнение: _____.

Нарушаемое в процессе производства работ благоустройство: общая площадь (кв. м) _____,

в т.ч. тротуар _____ (асфальт _____, плитка _____, набивные дорожки _____),

проезжая часть _____, зона зеленых насаждений _____, грунт _____.

Производство работ предполагает/не предполагает (нужное подчеркнуть) ограничения дорожного движения.

Запрашиваемые сроки работ: с _____ по _____.

Заказчик: Производитель работ: Восстановитель благоустройства:

(подпись) М.П. (подпись) М.П. (подпись) М.П.

(Ф.И.О.) (Ф.И.О.) (Ф.И.О.)

Приложение 2. ОРДЕР НА ПРОИЗВОДСТВО ЗЕМЛЯНЫХ РАБОТ

Приложение 2 (с изменениями,
внесенными [решением Кировской
городской Думы от 26.02.2016 № 44/6](#))

РАЗРЕШЕНИЕ НА ОСУЩЕСТВЛЕНИЕ ЗЕМЛЯНЫХ РАБОТ

№ _____ от _____

Выдано производителю работ: договор подряда № _____ от _____.

Наименование _____,

местонахождение _____ (юридический адрес): _____,

почтовый адрес: _____, тел. _____.

Должностное лицо, ответственное за производство работ: приказ № _____ от _____,

должность _____, Ф.И.О. _____, тел. _____.

Заказчик: наименование _____,

местонахождение _____ (юридический адрес): _____,

почтовый адрес: _____, тел. _____.

Восстановитель благоустройства:

наименование _____,

местонахождение (юридический адрес): _____,

почтовый адрес: _____, тел. _____.

Договор подряда № _____ от _____.

Производство работ разрешено с _____ по _____.

Вид _____ работ: _____.

Место производства работ: г.Киров, район _____, ул. _____,

от _____ до _____, № дома _____,

уточнение _____.

Нарушаемое в процессе производства работ благоустройство: общая площадь (кв.м) _____,

в т.ч. тротуар _____ (асфальт _____, плитка _____, набивные дорожки _____),

проезжая часть _____, зона зеленых насаждений _____, грунт _____.

Производство работ предполагает (не предполагает) ограничения движения транспорта.

Особые _____ условия _____

Ответственное должностное лицо, выдавшее разрешение _____

(Ф.И.О., должность, подпись)

Срок засыпки траншеи, котлована _____

Срок	восстановления	газона
Срок выполнения временного покрытия _____		
Срок	восстановления	асфальтового покрытия
Срок действия разрешения (производства работ) продлен		
До " _____ " _____ 20__ года _____ (подпись) _____ (Ф.И.О., должность)		
До " _____ " _____ 20__ года _____ (подпись) _____ (Ф.И.О., должность)		
До " _____ " _____ 20__ года _____ (подпись) _____ (Ф.И.О., должность)		

Приложение № 3
к Правилам внешнего благоустройства в муниципальном образовании "Город Киров", утвержденным решением Кировской городской Думы от 27.08.2008 № 19/41 (с изменениями, внесенными [решением Кировской городской Думы от 25.05.2016 № 47/5](#))

Администрация города Кирова ПАСПОРТ № _____ от _____ на отделку фасада здания по адресу: _____ Проект выполнен _____ ОБРАЗЦЫ ЦВЕТА			
	По факту	По проекту	Используемые материалы
Основное поле фасада здания			
Цокольный этаж			
Цоколь			
Архитектурные детали			
Оконные переплеты, двери, сливы			
Водосточные трубы			

Металлические элементы ограждений, козырьков, балконов и т.д.			
Козырьки			
Экраны балконов			

Приложение № 4
к Правилам внешнего благоустройства в муниципальном образовании "Город Киров", утвержденным решением Кировской городской Думы [от 27.08.2008 № 19/41](#)

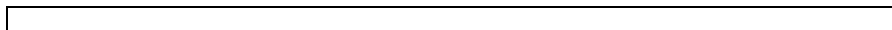
Исключено [решением Кировской городской Думы от 25.05.2016 № 47/5](#)

Приложение № 5
к Правилам внешнего благоустройства в муниципальном образовании "Город Киров", утвержденным решением Кировской городской Думы [от 27.08.2008 № 19/41](#)

Исключено [решением Кировской городской Думы от 30.11.2011 № 57/10](#)

Приложение № 6
к Правилам внешнего благоустройства в муниципальном образовании "Город Киров", утвержденным решением Кировской городской Думы [от 27.08.2008 № 19/41](#) (в ред. решения от 25.02.2011 № 49/2)

ПРИМЕР ИНФОРМАЦИОННОГО ЩИТА



Объект

Монолитно-кирпичный 18-этажный 160-квартирный жилой дом
по адресу: ул. Грибоедова, д. 5

Заказчик-застройщик:

ЗАО "Строй-монолит"

Руководитель - Иванов И.И.,

тел. 57-89-76

Ответственный представитель - Глазов Г.Г.,

тел. 33-56-98

Генподрядчик:

ООО "Капитал"

Руководитель - Носов Н.Н., тел. 67-86-99

Ответственный производитель работ

- нач. участка Петров П.П., тел. 19-53-48

Начало работ - 05.2006

Окончание работ - 09.2007

Схема объекта

Рисунок не приводится

Приложение № 7

к Правилам внешнего благоустройства в
муниципальном образовании "Город Киров",
утвержденным решением Кировской
городской Думы [от 27.08.2008 № 19/41](#)
(в ред. решения от 25.02.2011 № 49/2)

**АКТ
ОБ ОКОНЧАНИИ ПОДГОТОВИТЕЛЬНЫХ РАБОТ**

на объекте _____
(наименование объекта, его почтовый адрес, основные показатели)

Комиссия в составе:

представителя застройщика _____,
(Ф.И.О., должность)

представителя _____ генподрядной _____ строительной _____ организации
(Ф.И.О., должность)

представителя территориального управления администрации муниципального образования "Город Киров" по _____ району города Кирова

(Ф.И.О., должность)

произвела освидетельствование внеплощадочных и внутриплощадочных

подготовительных работ, выполненных по состоянию на "___" _____ 20___ г.

и составила настоящий акт о нижеследующем:

1. К освидетельствованию предъявлены работы: _____
(наименование

_____)
внеплощадочных и внутриплощадочных подготовительных работ)

2. Работы выполнены в объемах, установленных проектом организации

строительства и предусмотренных проектами производства работ

(наименование организаций, разработавших ПОС,

_____)
ППР, чертежи и дата их согласования)

3. При выполнении работ отсутствуют (или допущены) отклонения от

проекта организации строительства и проектов производства работ

(при наличии отклонений указывается,

_____)
кем согласованы чертежи и дата их согласования)

РЕШЕНИЕ КОМИССИИ

Работы выполнены в объемах и в сроки в соответствии с проектом организации строительства и проектом производства работ.

На основании изложенного разрешается производство основных строительных, монтажных, специально-монтажных и специальных строительных работ по строительству объекта

_____ (наименование сооружения, их комплексов)

Представитель застройщика _____ (подпись)

Представитель генеральной подрядной строительной организации
_____ (подпись)

Представители администрации муниципального образования "Город Киров":

- от территориального управления по _____ району

_____ (подпись)

Приложение № 8 (введено [решением Кировской городской Думы от 25.05.2016 № 47/5](#))

Графическое приложение

Рисунок 1

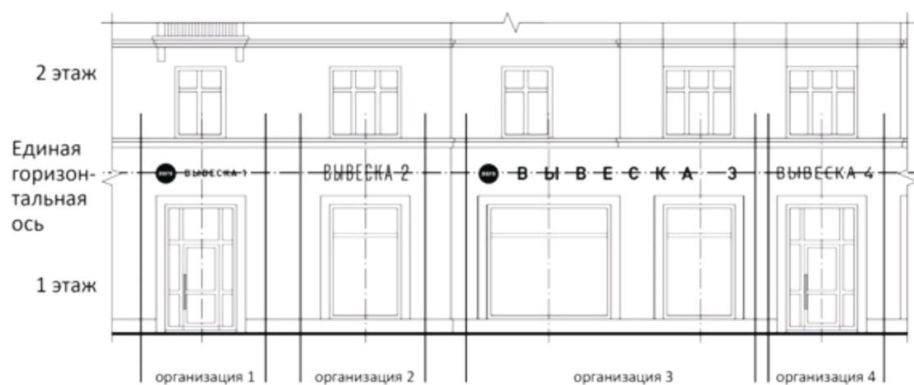


Рисунок 2



Рисунок 3



Рисунок 4



Рисунок 5

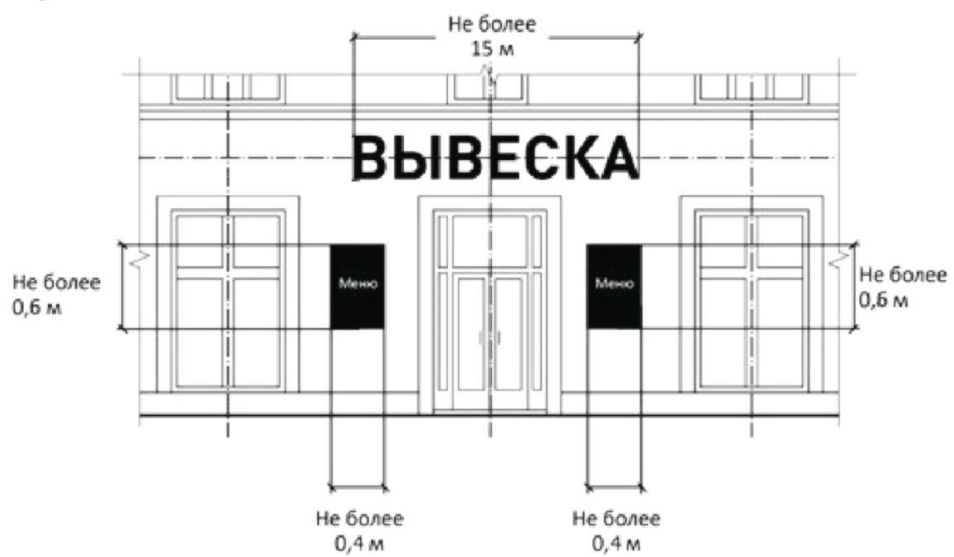


Рисунок 6

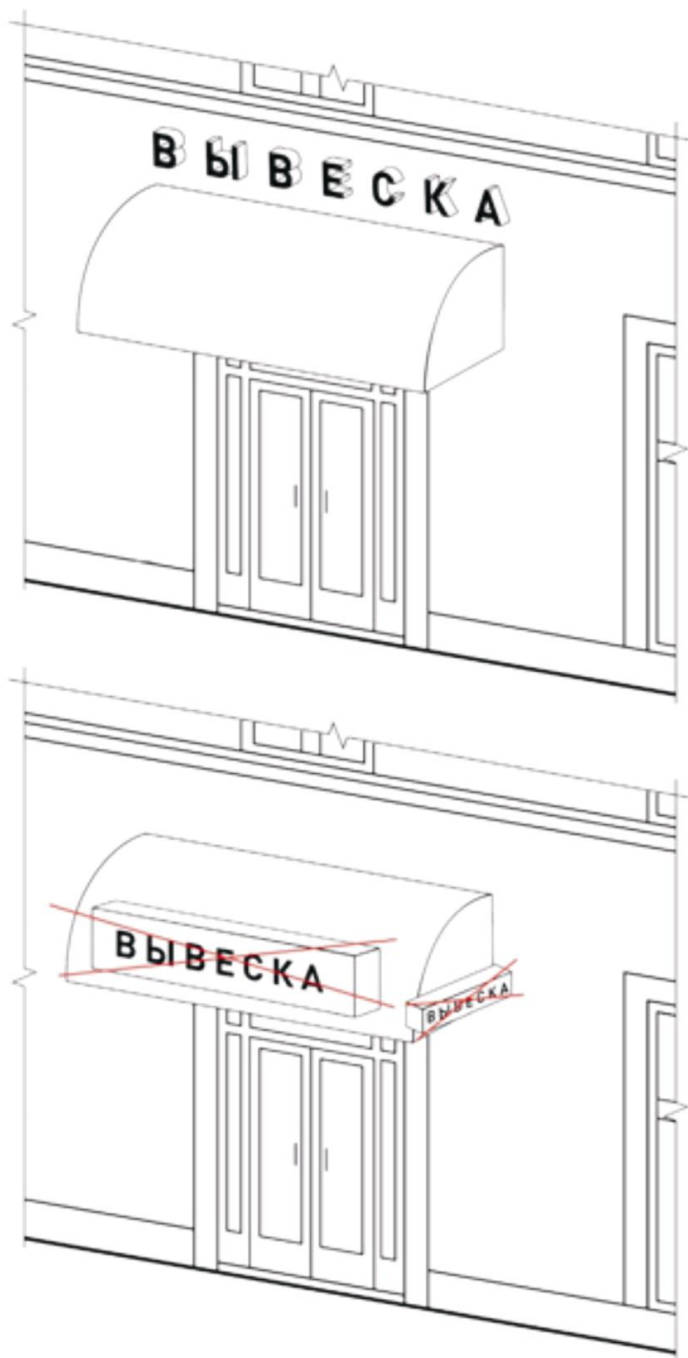


Рисунок 7



Рисунок 8

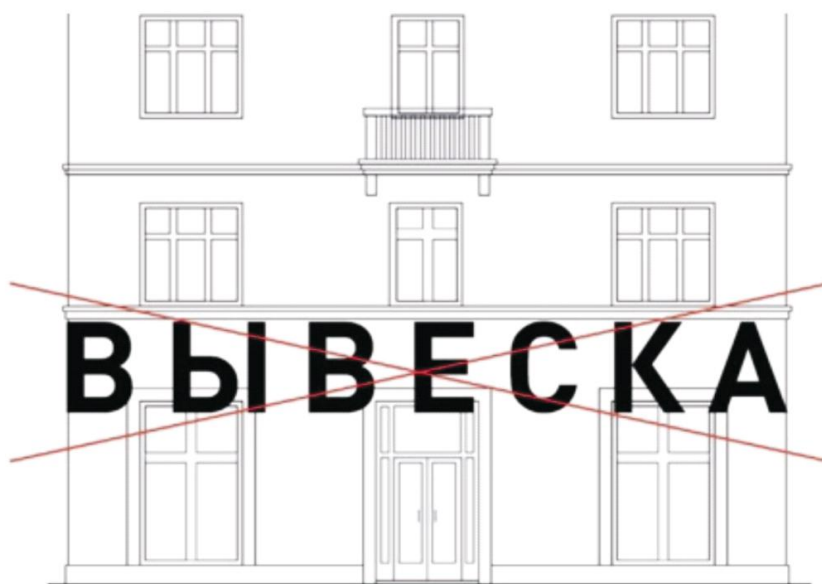


Рисунок 9



Рисунок 13

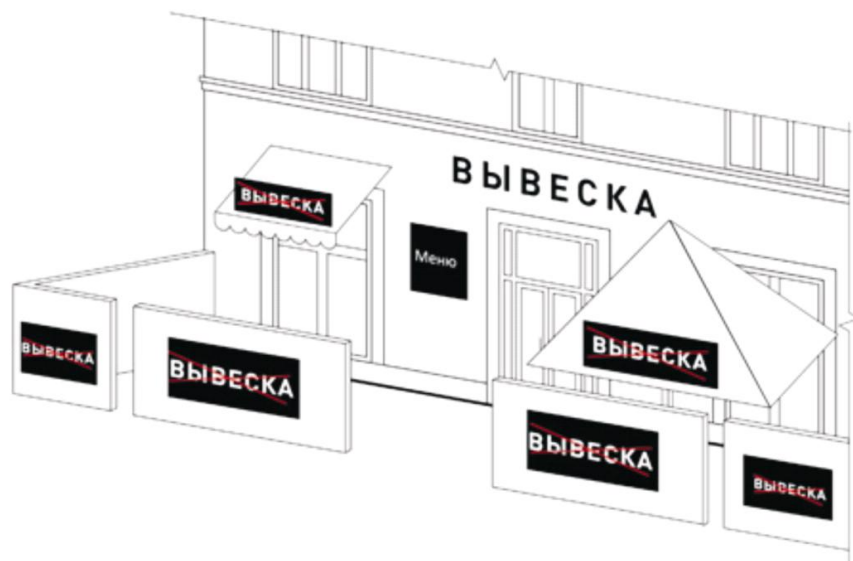


Рисунок 14



Рисунок 15

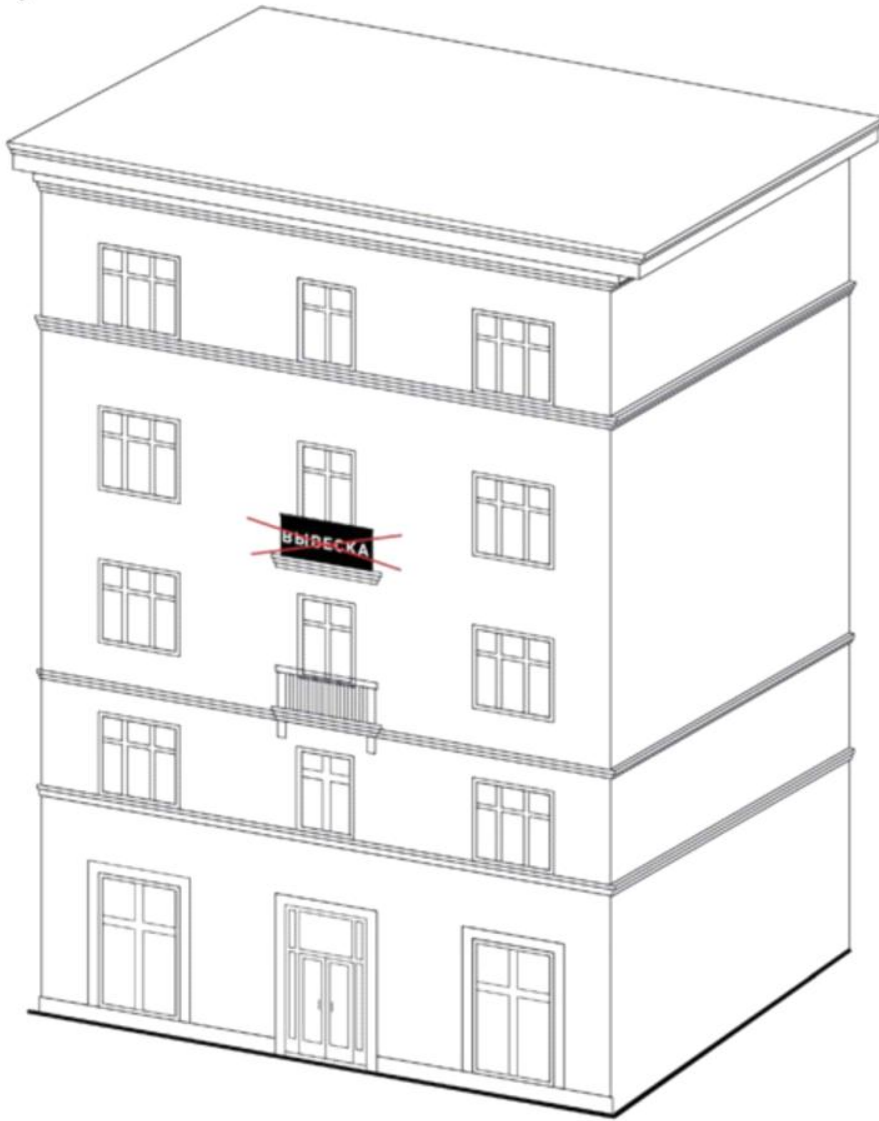


Рисунок 16



Рисунок 17

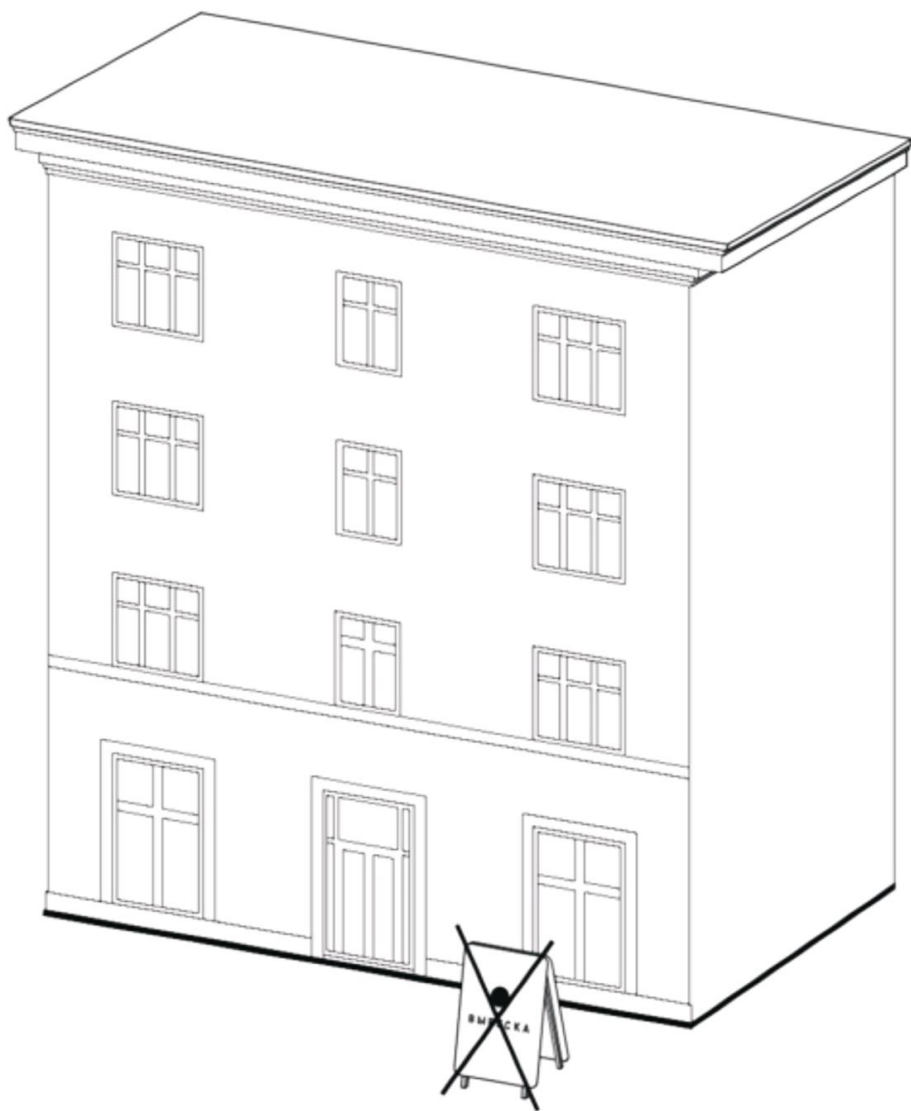


Рисунок 18



Рисунок 19

Размещение внутри витрины

Размещение снаружи витрины

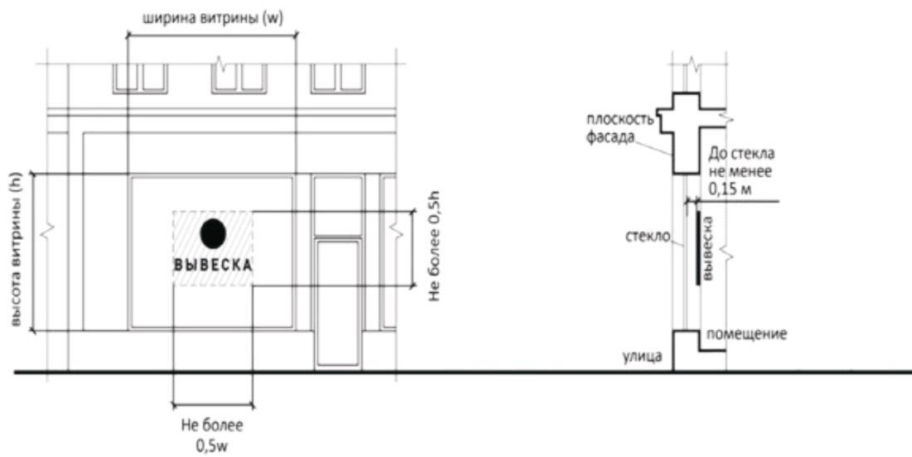
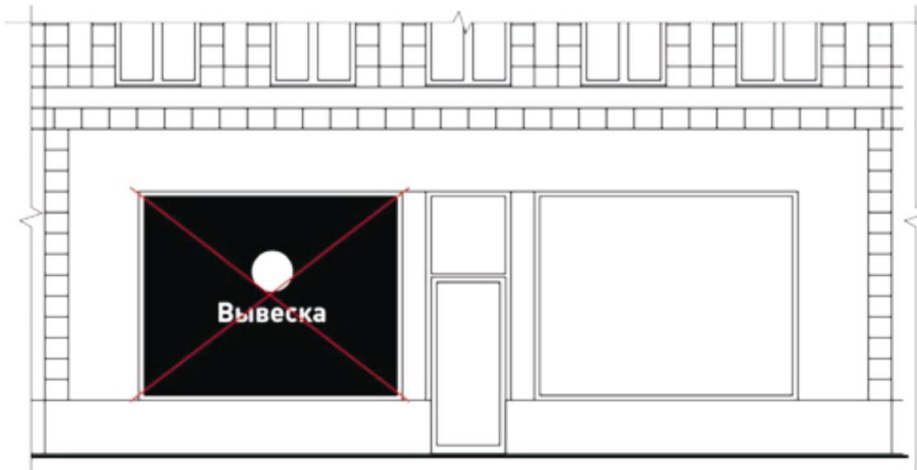


Рисунок 20



Приложение № 9 (введено [решением Кировской городской Думы от 25.05.2016 № 47/5](#))

Исключено [решением Кировской городской Думы от 20.06.2017 № 59/8](#)